

LIETUVOS MOKINIŲ NEFORMALIOJO ŠVIETIMO CENTRAS

**2017-2018 M. M. MOKINIŲ PROFESINIO ORIENTAVIMO (UGDYMO KARJERAI)
STEBĖSENOS ATASKAITA**

Vilnius, 2019

TURINYS

Įvadas	3
1. Sąvokos ir sutrumpinimai	4
2. Mokinių profesinio orientavimo (ugdymo karjerai) stebėsenos organizavimas ir vykdymas	6
2.1. Stebėsenos teisinė bazė, tikslas, uždaviniai, objektas	6
2.2. Stebėsenos apimtis ir duomenų šaltiniai	7
3. Pagrindiniai stebėsenos rezultatai ir jų analizė	8
3.1. Ugdymo karjerai konteksto rodikliai	9
3.2. Profesinio orientavimo (karjeros) paslaugų tiekėjų tinklo išdėstymas	12
3.3. Karjeros specialistų kvalifikacija ir kompetencija	19
3.4. Kaip sudaromos sąlygos mokiniams įgyti karjeros kompetencijų	28
3.5. Mokinių karjeros kompetencijos – profesinio orientavimo (ugdymo karjerai) rezultatas	40
3.6. Mokinių perėjimas iš vieno švietimo lygmens į kitą	44
4. Išvados ir rekomendacijos	50
4.1. Išvados ir rekomendacijos stebėsenos modelio tobulinimui	50
4.2. Išvados ir rekomendacijos profesinio orientavimo (ugdymo karjerai) kokybės tobulinimui	53
Naudota literatūra ir šaltiniai	56
Priedai	
1 priedas. Profesinio orientavimo (ugdymo karjerai) stebėsenos rodiklių sąrašas	
2 priedas. Šalies profesinio orientavimo stebėsenos rodiklių lentelė (pagal institucijos grupę)	
3 priedas. Šalies profesinio orientavimo stebėsenos rodiklių lentelė (pagal savivaldybes)	

Ivadas

Kartą per metus Lietuvos mokinių neformaliojo švietimo centras (toliau – Centras) renka duomenis apie einamųjų mokslo metų profesinio orientavimo (karjeros) paslaugų mokiniams situaciją (internetinės apklausos būdu) ir praėjusių mokslo metų mokinių profesinio orientavimo (karjeros) paslaugas, šių paslaugų gavėjus ir teikėjus (ugdymo karjerai stebėsenos informacinės sistemos (UKSIS) pagalba).

Centras, siekdamas surinkti informaciją, svarbią mokinių profesinio orientavimo kokybei gerinti, vadovaudamasis Lietuvos Respublikos švietimo ir mokslo ministro ir Lietuvos Respublikos socialinės apsaugos ir darbo ministro 2012 m. liepos 4 d. įsakymu Nr. V-1090/A1-314 „Dėl Profesinio orientavimo vykdymo tvarkos aprašo patvirtinimo“ ir projekte „Ugdymo karjerai ir stebėsenos modelių sukūrimas ir plėtra bendrajame lavinime ir profesiniame mokyme“ sukurtu mokinių ugdymo karjerai stebėsenos modeliu, 2017-2018 m. tęsė mokinių profesinio orientavimo stebėseną. Dėl profesinio orientavimo (ugdymo karjerai) stebėsenos rodiklių tvirtinimo, informacinės sistemos tobulinimo, duomenų teikėjų registravimo buvo bendradarbiaujama su Švietimo informacinių technologijų centru. Savivaldybių administracijų atstovams, bendrojo ugdymo mokykloms ir profesinio mokymo įstaigoms buvo teikiama informacija, susijusi su stebėsenos organizavimu ir duomenų teikimu.

Šioje ataskaitoje pateikiama informacija apie 2017-2018 mokslo metais buvusią ugdymo karjerai aplinką, profesinio orientavimo (karjeros) paslaugų tiekėjų tinklo išdėstymą, karjeros specialistų kvalifikaciją ir kompetenciją, mokinių karjeros kompetencijas ir sąlygas jas ugdyti(s), taip pat pateikiamos rekomendacijos ir siūlymai, kaip būtų galima pagerinti šalies ugdymo karjerai būklę ir patobulinti stebėsenos kokybę. Ataskaita skirta profesinio orientavimo (ugdymo karjerai) politiką formuojančiai Švietimo ir mokslo ministerijai, profesinio orientavimo įgyvendinimą koordinuojančioms savivaldybių administracijoms, mokinių profesinį orientavimą (ugdymą karjerai) organizuojančioms ir vykdančioms bendrojo ugdymo mokykloms, profesinio mokymo įstaigoms ir visiems suinteresuotiesiems.

Pasiūlymus, pastabas, komentarus prašome siųsti Lietuvos mokinių neformaliojo švietimo centro Ugdymo karjerai skyriui (el. paštu: uks@lmnsc.lt).

1. Sąvokos ir sutrumpinimai

1 lentelėje pateikiamos pagrindinės Ugdymo karjerai stebėsenos informacinėje sistemoje (UKSIS) ir šioje ataskaitoje vartojamos sąvokos ir sutrumpinimai.

1 lentelė. Sąvokos ir sutrumpinimai

Sąvokos ir sutrumpinimai	Paaškinimai
Bendrojo ugdymo mokyklų mokiniai	Mokiniai, kurie mokosi pagal pagrindinio ugdymo programos pirmąją dalį (5–8 klasės); mokiniai, kurie mokosi pagal pagrindinio ugdymo programos antrąją dalį (9–10 klasės (arba gimnazijos I-II klasės)); mokiniai, kurie mokosi pagal vidurinio ugdymo programą (11–12 klasės (arba gimnazijos III-IV klasės)).
Eurostatas	ES statistikos tarnyba. Nuoroda internete: http://epp.eurostat.ec.europa.eu/portal/page/portal/eurostat/home/
Karjeros kompetencijos	Žinios, gebėjimai ir nuostatos apie save, mokymosi, saviraiškos ir darbo galimybes, karjeros sprendimų priėmimą, karjeros planavimą, derinimą su kitomis gyvenimo sritimis ir realizavimą (2012 m. liepos 4 d. įsakymas Nr. V-1090/A1-314 “Dėl profesinio orientavimo vykdymo tvarkos aprašo patvirtinimo”).
Karjeros specialistai	Karjeros specialistas – asmuo, teikiantis profesinio informavimo ir konsultavimo, ugdymo karjerai paslaugas. ¹ Karjeros specialistai teikia ugdymo karjerai, profesinio informavimo ir profesinio konsultavimo paslaugas bendrojo ugdymo mokyklose, profesinio mokymo ir kitose švietimo įstaigose, aukštosiose mokyklose, profesinio orientavimo centruose ir kitose institucijose, palaiko ryšius su darbdaviais, konsultuoja profesinio mokymo įstaigų mokinius ir aukštųjų mokyklų studentus dėl darbo galimybių pagal įgyjamą kvalifikaciją, dalyvauja vykdant baigusių profesinio mokymo ir studijų programas asmenų karjeros stebėseną. ²
Profesinio mokymo įstaigų mokiniai	Mokiniai, kurie mokosi pagal profesinio mokymo programą, skirtą asmenims, neturintiems pagrindinio išsilavinimo; mokiniai, kurie mokosi pagal profesinio mokymo programą, skirtą asmenims, turintiems pagrindinį išsilavinimą ir siekiantiems įgyti tik kvalifikaciją; mokiniai, kurie mokosi

¹ Lietuvos Respublikos švietimo įstatymo Nr. I-1489 2 ir 18 straipsnių pakeitimo įstatymas, 2016 m. balandžio 7 d. Nr. XII-2290, (TAR, 2016-04-18, Nr. 9857).

²Ten pat

	pagal profesinio mokymo programą, skirtą asmenims, turintiems pagrindinį išsilavinimą ir siekiantiems kartu su kvalifikacija įgyti ir vidurinį išsilavinimą; mokiniai, kurie mokosi pagal profesinio mokymo programą, skirtą asmenims, turintiems vidurinį išsilavinimą.
Profesinis orientavimas	“...vykdomas teikiant ugdymo karjerai, profesinio informavimo ir profesinio konsultavimo paslaugas”. Jo tikslas – “padėti asmenims sąmoningai rinktis jiems tinkamas švietimo ir užimtumo galimybes, sudaryti sąlygas įgyti karjeros kompetencijų, aktyviai kurti savo karjerą” (Remiantis 2012 m. Profesinio orientavimo vykdymo tvarkos aprašu). <i>Stebėsenoje sąvoka „ugdymas karjerai“ buvo naudojama kaip sąvokos „profesinis orientavimas“ sinonimas.</i>
Profesinio orientavimo darbo patirtis	Metų suma, kai buvo atliekamos tiesiogiai su profesiniu orientavimu susijusios funkcijos, įrašytos pareiginiuose nuostatuose arba priskirtos įstaigos vadovo įsakymu.
Profesinio orientavimo lėšos	Profesiniam orientavimui panaudotų mokinio krepšelio lėšų, skirtų mokinių pažintinei veiklai ir profesiniam orientavimui (remiantis Lietuvos Respublikos Vyriausybės 2012 m. birželio 27 d. nutarimu Nr. 791), suma.
Profesinio orientavimo stebėseną (ugdymo karjerai stebėseną)	Lietuvos Respublikos švietimo ir mokslo ministerijos ir jos įgaliotų institucijų, savivaldybių administracijų ir jų įgaliotų institucijų, bendrojo ugdymo mokyklų ir profesinio mokymo įstaigų vykdoma nuolatinė bendrojo ugdymo mokyklų ir profesinio mokymo įstaigų mokinių (išskyrus besimokančiuosius pagal pradinio ugdymo programą ir pagal profesinio mokymo programą besimokančius mokinius, kurie stodami turėjo aukštesnį už vidurinį išsilavinimą) profesinio orientavimo (ugdymo karjerai) sistemos būklės ir kaitos analizė, vertinimas, prognozavimas, remiantis turimais duomenimis ir rodikliais.
Rodiklis	Kiekybinis arba kokybinis požymis, iš kurio sužinoma planavimui, valdymui ir kontrolei reikiama informacija, galinti padidinti valdymo veiksmingumą. <i>Pvz., „Karjeros specialistų, turinčių aukštąjį išsilavinimą, tiesiogiai susijusių su profesiniu orientavimu (ugdymu karjerai), dalis (procentais)“.</i>
ŠVIS	Švietimo valdymo informacinė sistema.
UKSIS	Ugdymo karjerai stebėsenos informacinė sistema.

2. Mokinių profesinio orientavimo (ugdymo karjerai) stebėsenos organizavimas ir vykdymas

2.1. Stebėsenos teisinė bazė, tikslas, uždaviniai, objektas

Nuo 2012 m. „profesinio orientavimo stebėseną yra vientisa ir integrali valstybės švietimo ir mokslo stebėsenos dalis“ (6). Ugdymo karjerai stebėsenos informacinė sistema (UKSIS) skirta įgyvendinti Ugdymo karjerai stebėsenos modelį, formuoti stebėsenos rodiklius, rinkti informaciją rodikliams, stebėti surinktus duomenis ir rodiklių reikšmes ir kt. Stebėsenos duomenys UKSIS sistemai buvo renkami šeštus metus.

Ugdymo karjerai stebėsenos tikslas, uždaviniai ir objektas apibrėžti 2012 m. sukurtame Ugdymo karjerai stebėsenos sistemos modelio apraše (11). **Ugdymo karjerai stebėsenos tikslas** – „renkant ir analizuojant duomenis apie ugdymo karjerai paslaugų organizavimą ir teikimą (...) optimaliai paskirstyti žmogiškuosius, finansinius ir materialinius išteklius, analizuoti ir vertinti ugdymo karjerai sistemos būklę ir pokyčius, prognozuoti ugdymo karjerai sistemos kaitą“.

Ugdymo karjerai stebėsenos uždaviniai: „tirti ugdymo karjerai valdymo subjektų informacijos apie ugdymo karjerai sistemą poreikius; rinkti, kaupti ir apdoroti duomenis apie ugdymo karjerai sistemos būklę; analizuoti ir vertinti ugdymo karjerai būklę bei kaitą ir jai darančius įtaką veiksnius, atsižvelgiant į ugdymui karjerai keliamą tikslą ir uždavinius; prognozuoti ugdymo karjerai sistemos kaitą; teikti ir skelbti ugdymo karjerai stebėsenos duomenis ir/ arba analitinę informaciją“.

Ugdymo karjerai stebėsenos objektas – „ugdymo karjerai būklė ir jos kaita, vertinama šiais aspektais: indėlis į ugdymą karjerai, ugdymo karjerai procesai, ugdymo karjerai rezultatai, poveikis ir pasekmės, ugdymo karjerai kontekstas, ugdymo karjerai sistemai keliami tikslai ir uždaviniai, ugdymo karjerai paslaugų gavėjų (mokinių) ir ugdymo karjerai paslaugų teikėjų poreikiai bei kitų suinteresuotų šalių lūkesčiai“.

Profesinio orientavimo (ugdymo karjerai) stebėsenos rodiklių aprašai patvirtinti 2015 m. Lietuvos mokinių neformaliojo centro direktoriaus įsakymu (13).

Profesinio orientavimo (ugdymo karjerai) stebėsenos rezultatai naudojami galimų problemų prognozavimui, indėlio ir proceso tikrinimui, konteksto ir rezultatų stebėjimui, profesinio orientavimo (karjeros) paslaugų teikimo prioritetinių krypčių nustatymui, profesinio orientavimo tobulinimui, rekomendacijų ir siūlymų rengimui.

2.2. Stebėsenos apimtis ir duomenų šaltiniai

2017-2018 m. buvo renkami kiekybiniai duomenys 14-ai profesinio orientavimo (ugdymo karjerai) stebėsenos rodiklių. Rodiklių skaičiavimui buvo naudojami ŠVIS ir Statistikos departamento duomenys, informacija apie mokinių skaičių paimta iš Mokinių registro, didelė dalis duomenų (10-čiai rodiklių) buvo gauta iš bendrojo ugdymo mokyklų ir profesinio mokymo įstaigų. Didžiausia dalis šių duomenų teikėjų – mokyklų karjeros specialistai ir mokyklų administracijų atstovai. Buvo siekiama surinkti mokinių ugdymo karjerai stebėsenos duomenų iš daugiau nei 800 švietimo įstaigų. Duomenis apie 2017-2018 mokslo metais organizuotą ir vykdytą mokinių profesinį orientavimą rinko ir pateikė 586 švietimo įstaigos (27 profesinio mokymo įstaigos ir jų skyriai bei 547 bendrojo ugdymo mokykla ir jų skyriai, 2 pradinio ugdymo mokyklos registravosi duomenų teikėjais). Dažniausios duomenų nepateikimo priežastys: didelė karjeros specialistų, UKSIS duomenų teikėjų, kaita, įstaigų reorganizacija (bendrojo ugdymo mokyklų susijungimas, daliai mokyklų tampant skyriais, vidurinių mokyklų pertvarka į gimnazijas ir progimnazijas); kitos priežastys – UKSIS vartotojų kompiuterinio raštingumo stoka, nuomonė, kad suėjus nuo projekto pradžios (2012 m.) penkeriems metams jau nebereikia vykdyti stebėsenos, atsisakymas teikti ugdymo karjerai duomenis, nes šie darbai nefinansuojami. (2 lentelė).

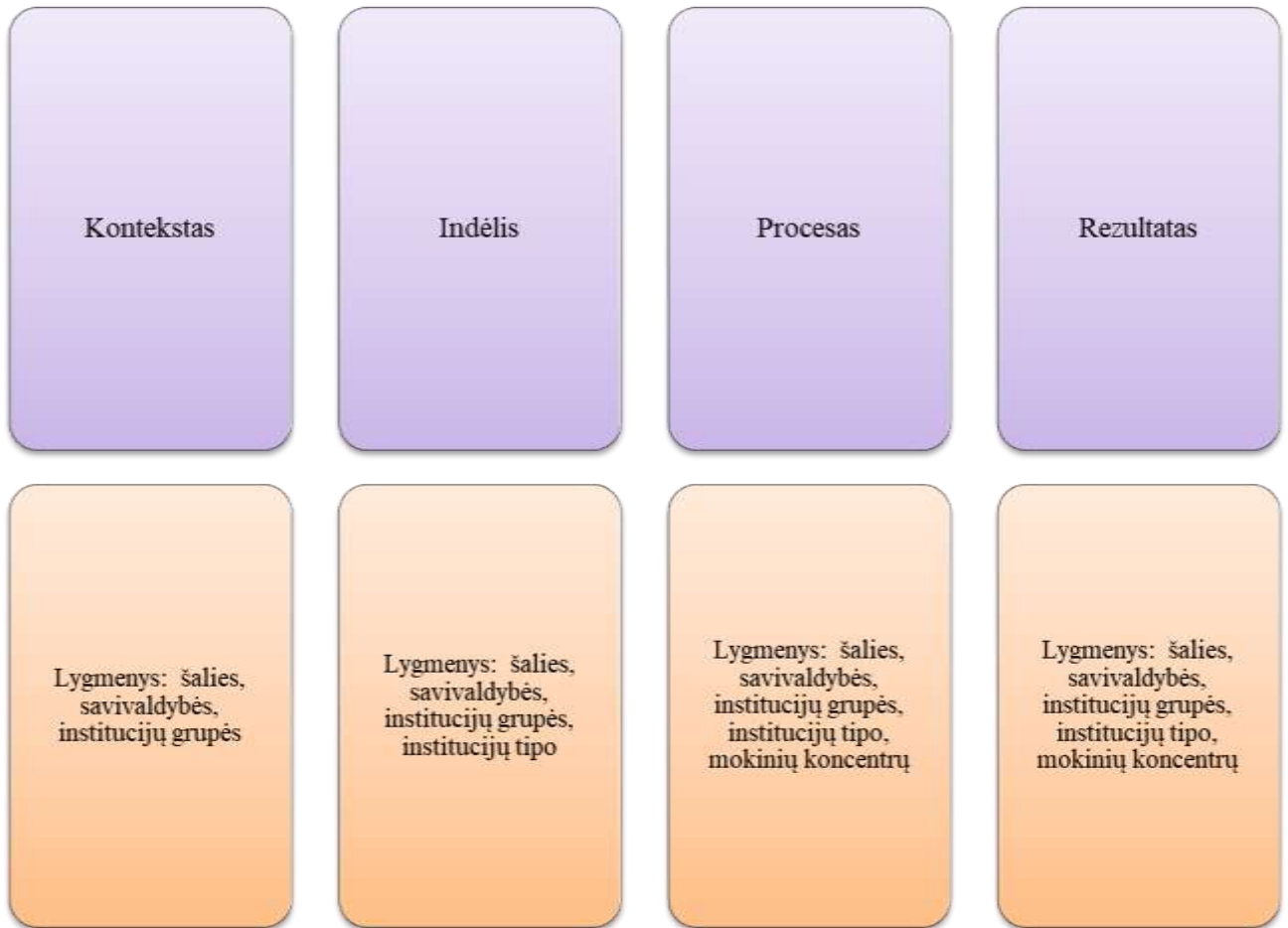
2 lentelė. Mokinių profesinio orientavimo (ugdymo karjerai) stebėsenos apimtis ir duomenų šaltiniai

Aspektai	Komentarai
Rodiklių grupės	<i>Konteksto, indėlio, proceso ir rezultato rodikliai</i>
Rodiklių skaičius	14 (po 2-6 rodiklius kiekvienai rodiklių grupei)
Duomenų skaičius, laikotarpis	19 (be skaidymo pagal mokinių grupes), 2017-2018 mokslo metai
Duomenų šaltiniai	Bendrojo ugdymo mokyklų ir profesinio mokymo įstaigų atstovų į UKSIS suvesti duomenys, Švietimo valdymo informacinės sistemos (ŠVIS) duomenys, Eurostat duomenys
Duomenis teikiančios	Renkant duomenis, įtrauktos visos profesinio mokymo įstaigos ir

mokyklos	<p>jų skyriai (išskyrus darbo rinkos mokymo centrus, įstaigas, kuriose mokomasi tik pagal profesinio mokymo programas, skirtas suaugusiesiems, siekiantiems įgyti arba tobulinti turimą profesinę kvalifikaciją, profesinio mokymo įstaigų skyrius pataisos namuose, profesinio mokymo įstaigų skyrius, jeigu jų mokiniai atskirai neregistruojami Mokinių registre, nevalstybines įstaigas, nebent savanoriškai registruojasi UKSIS duomenų teikėjomis).</p> <p>Renkant duomenis, įtrauktos visos bendrojo ugdymo mokyklos (išskyrus pradinės, ligoninės, sanatorijos, tardymo izoliatoriaus ir (ar) pataisos įstaigos mokyklas, vaikų socializacijos centrus, specialiąsias mokyklas, specialiojo ugdymo centrus, specialiąsias mokyklas-daugiafunkčius centrus, mokyklas-daugiafunkčius centrus, kuriose mokosi nedidelis skaičius 5-12 kl. mokinių, nebent savanoriškai registruojasi UKSIS duomenų teikėjomis).</p>
Bendras UKSIS mokyklų skaičius	Apie 800
Duomenis pateikusių mokyklų skaičius	586
Mokyklų pavaldumas	Valstybinės, savivaldybių, nevalstybinės
Mokyklų tipai	Pagrindinės, vidurinės, gimnazijos, progimnazijos, profesinio mokymo įstaigos

3. Pagrindiniai stebėsenos rezultatai ir jų analizė

Mokinių profesinio orientavimo (ugdymo karjerai) stebėsenoje rodikliai klasifikuojami ir analizuojami pagal Konteksto – Indėlio – Proceso – Rezultato (angl. CIPO – Context – Input – Process – Output) modelio dalis ir švietimo sritis (bendrasis ugdymas ir profesinis mokymas). Šioje ataskaitoje stebėsenos duomenys ir rodikliai vertinami lyginant 2012-2013, 2013-2014, 2014-2015, 2015-2016, 2016-2017, 2017-2018 mokslo metų rodiklių reikšmes, pasitelkiant šiuos analizės lygmenis: šalies, savivaldybės, institucijų grupės, institucijų tipo, mokinių koncentrų (1 pav.).



1 pav.

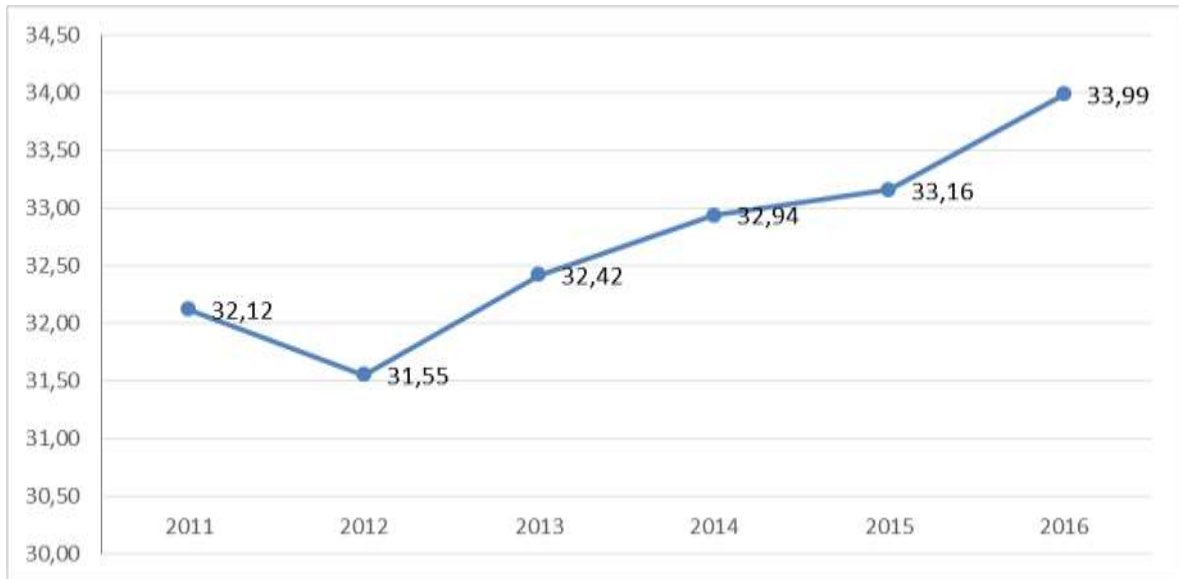
Rodiklių grupavimo ir analizės schema

3.1. Ugdymo karjerai konteksto rodikliai

Profesinio orientavimo (ugdymo karjerai) stebėsenos rodikliai, kurie yra taktiniai švietimo ir mokslo stebėsenos rodikliai, grupuojami kaip ir Valstybės (strateginiai) švietimo ir mokslo stebėsenos rodikliai: į *konteksto, indėlio, proceso ir rezultato* rodiklius. Konteksto rodikliai apima du rodiklius – „Vidurinio ugdymo aprėptis (procentais)“ ir „Niekur nedirbančių ir nesimokančių 15 – 24 m. amžiaus asmenų dalis (procentais)“.

17 – 20 m. jaunimo dalyvavimo viduriniame ugdyme mastas. Vidurinio ugdymo programas mokiniai dažniausiai pradeda būdami 16–17 m. ir baigia per dvejus–ketverius metus. Bendrasis vidurinis ugdymas aprėpia mokyklų programas, kurias sėkmingai pabaigus paprastai

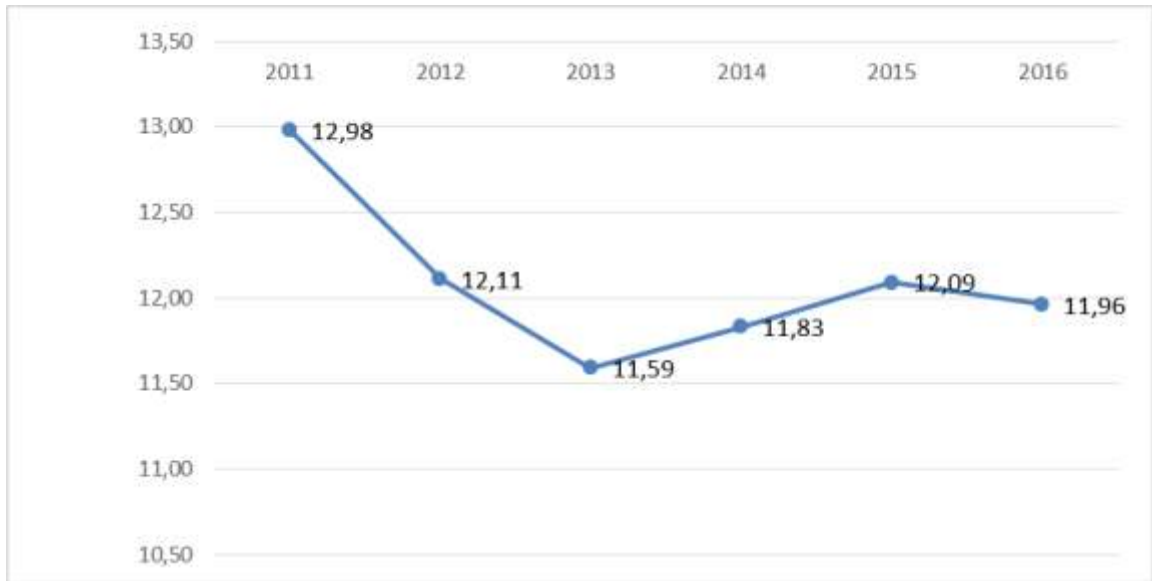
suteikiama teisė pradėti universiteto lygio programas. Profesiniu viduriniu ugdymu daugiausia siekiama parengti studentus profesiniam gyvenimui ir tolesnėms profesinėms ar techninėms studijoms. Remiantis UKSIS duomenimis, Lietuvoje bendrojo ugdymo mokyklose pagal vidurinio ugdymo programą (t.y. 11 – 12 klasėse) 2015-2016 m. m. mokėsi 33,2 proc. jaunimo nuo 17 iki 20 metų, 2016-2017 m.m. ši dalis padidėjo iki 33,9 proc., o 2017-2018 m.m. dar nežymiai padidėjo 0,01% (2 pav.).



2 pav.

Vidurinio ugdymo aprėptis bendrojo ugdymo mokyklose, proc.

11,56 proc. (2016-2017 m.m. mokėsi 11,96 proc.) šio amžiaus jaunimo mokėsi pagal ISCED 3A lygio profesinio mokymo programas, vykdomas kartu su vidurinio ugdymo programa ir skirtas profesinei 4 EKS lygio kvalifikacijai bei viduriniam išsilavinimui įgyti (3 pav.).



3 pav.

Vidurinio ugdymo aprėptis profesinio mokymo įstaigose

Remiantis UKSIS sistemos duomenimis, per paskutinius šešerius metus mokinių, siekiančių vidurinio išsilavinimo, skaičius tiek bendrojo ugdymo mokyklose, tiek profesinio mokymo įstaigose mažėjo tūkstančiais. Vidurinis išsilavinimas laikomas problemiškesniu ir prieštaringesniu sektoriumi visų šalių švietimo sistemose. Jam tenka sunkiausio amžiaus tarpsnio mokiniai ir problemos, susijusios su mokyklos baigimo laikotarpiu. Daugelyje šalių ši problema yra pripažinta kaip reikalaujanti naujų optimaliausių sprendimų įtvirtinant geresnius ryšius tarp pagrindinio ir tolesnio mokymosi laikantis nuostatos, jog tai visiems skirtas švietimas.

Niekur nedirbančių ir nesimokančių 15 – 24 m. amžiaus asmenų dalis. Tai yra Eurostato rodiklis, matuojantis nedirbančio, nesimokančio ir nedalyvaujančio mokymuose 15-24 m. amžiaus jaunimo (angl. NEET) dalį. Eurostato duomenimis, 2017 m. NEET sudarė 13 proc. 15-24 m. amžiaus jaunimo Europos Sąjungoje; 2016 m. - 11,5 proc. (2015 m. buvo 12 proc.). Niekur nedirbančių ir nesimokančių 15-24 m. amžiaus asmenų dalis Lietuvoje per pastaruosius penkerius metus nežymiai mažėjo, tačiau stebimas padidėjimas 2016 m. (2012 m. buvo 11,2 proc., 2013 m. – 11,1 proc., 2014 m. – 9,9 proc., 2015 m.- 9,2 proc., 2016 – 9,4 proc., 2017m. 10,2 proc.) (5).

Mokslinėje literatūroje pateikiama daugybė jaunimo perėjimo iš švietimo sistemos į darbo rinką apibrėžimų. Tarptautinė darbo organizacija perėjimą iš švietimo sistemos į darbo rinką (angl. school-to-work transition) apibrėžia „kaip periodą nuo mokymosi užbaigimo (arba iš švietimo sistemos pasitraukimo) neperėjus atitinkamos išsilavinimo pakopos, neįgijus kvalifikacijos) iki pirmojo pastovaus (angl. regular) ir tenkinančio (angl. satisfactory) darbo gavimo“. Remiantis R. Brazienės ir I. Mikutavičienės moksliniu straipsniu, „perėjimas iš švietimo sistemos į darbo rinką yra sąlygojamas daugelio tarpusavyje sąveikaujančių subjektyvių ir struktūrinių veiksnių, t. y. specifinio šalies sociokultūrinio konteksto, demografinių veiksnių, darbo rinkos, švietimo sistemos organizavimo ir struktūros, valstybės vaidmens formuojant darbo jėgos pasiūlą ir paklausą“ (2). Nors kai kurie ekspertai mano, kad tiek vidurinio ugdymo aprėptis, tiek niekur nedirbančių ir nesimokančių 15-24 m. amžiaus asmenų dalis galėtų būti profesinio orientavimo rezultato rodikliai, manome, kad šių rodiklių reikšmių pokyčiai tik iš dalies susiję su mokinių ugdymu karjerai. Šių rodiklių dydis labiau priklauso nuo bendros šalies socialinės ekonominės situacijos ir valstybės institucijų bendradarbiavimo sprendžiant pasitraukimo iš švietimo sistemos ir jaunimo nedarbo problemas.

Ugdymo karjerai stebėsenai ypač aktualūs indėlio ir proceso rodikliai, nes ugdymo karjerai veiklų rezultatus sudėtinga kiekybiškai įvertinti. Indėlio, proceso ir rezultato rodiklių analizė pateikiama kituose šios ataskaitos skyriuose.

3.2. Profesinio orientavimo (karjeros) paslaugų tiekėjų tinklo išdėstymas

2017-2018 m.m. profesinio orientavimo (karjeros) paslaugas mokiniams organizavo 586 švietimo įstaigos (27 profesinio mokymo įstaigos ir jų skyriai bei 559 bendrojo ugdymo mokyklos). Tiek mokyklų rinko ir UKSIS sistemoje pateikė duomenis apie vykdytą mokinių profesinį orientavimą (ugdymą karjerai). Kaip ir pernai, duomenų nepateikė Birštono savivaldybės mokyklos (Birštono savivaldybėje yra vienas UKSIS duomenų teikėjas – Birštono gimnazija). Aštuonios bendrojo ugdymo mokyklos teigė nevykdančios ugdymo karjerai veiklų, nes tam nėra finansavimo. Reikia paminėti, kad 2018 metais gegužę pradėjus taikyti Bendrąjį duomenų apsaugos reglamentą (15), atsirado duomenų teikėjų, atsisakiusių teikti UKSIS duomenis tuo pagrindu, kad registruojantis privalu pateikti asmens kodą. Tarp duomenis pateikusių bendrojo ugdymo mokyklų – 3 specialiosios mokyklos/ugdymo centrai, 5 viešosios įstaigos, 25 mokyklos-daugiafunkciai centrai, 17 jaunimo ir/arba suaugusiųjų mokyklų.

586 švietimo įstaigoms praėjusiais mokslo metais teko apie 79,015 karjeros specialistų etatus. Šiuos etatus dalijosi 576 karjeros specialistai, t.y. vienam karjeros specialistui tenka vidutiniškai po 0,13 etato (2016-2017m.m. 0,1 etato; 2015-2016 m.m. - 0,082 etato; 2014-2015 m.m. - 0,1 etato). Apie 40 įstaigų karjeros specialistai dirbo pilnu etatu. Šis skaičius mažas, tačiau dvigubai didesnis nei praėjusiais 2016-2017 mokslo metais. Maždaug ketvirtadalyje savivaldybių nebuvo taikomas etatinis apmokėjimas: 2017-2018 mokslo metais virš 460 įstaigų iš 586 –ių (2016-2017 m.m. - 430 įstaigų iš 528 –ių) karjeros specialistams nebuvo taikomas etatinis darbo apmokėjimas.

Išanalizavus paslaugų tiekėjų tinklo išsidėstymą **pagal institucijos tipą**, galime matyti, kad didžiausias karjeros specialistų, etatų ir mokinių skaičius – gimnazijose, mažiausias – profesinio mokymo įstaigose. 2012-2013 m. m. palankiausias mokinių ir karjeros specialistų skaičiaus santykis buvo profesinio mokymo įstaigose (apie 600 mokinių vienam karjeros specialistui), 2013-2014 m.m. mažiausiai mokinių vienam karjeros specialisto etatui teko pagrindinėse mokyklose (apie 1100), 2014-2015 m.m. – vidurinėse mokyklose (apie 1300), 2015-2016 m.m. – pagrindinėse mokyklose (apie 1997), 2016-2017 m.m. vidurinėse mokyklose (1772). Nepalankiausias mokinių ir karjeros specialistų skaičiaus santykis praėjusiais 2017-2018 mokslo metais buvo profesinio mokymo įstaigose (virš 6600 mokinių vienam karjeros specialisto etatui) 2016-2017 mokslo metais pagrindinėse mokyklose (apie 6800 mokinių etatui), 2015-2016 m.m. nepalankiausioje vietoje buvo atsidūrusios progimnazijos (apie 7530) ir profesinio mokymo įstaigos (apie 6550 mokinių vienam karjeros specialistui). Daugiausia karjeros specialistų moterų praėjusiais mokslo metais dirbo progimnazijose ir pagrindinėse mokyklose (96-97 proc.) (3 lentelė)

3 lentelė. Karjeros paslaugų tiekėjų tinklo išdėstymas pagal institucijos tipą ir metus

Institucijos tipas	Duomenis UKSIS sistemai pateikusių mokyklų skaičius	Mokslo metai	Karjeros specialistų pasiskirstymas pagal lytį (mot.)	Mokinių skaičius	Karjeros specialistų skaičius	Karjeros specialistų etatų skaičius	Vienam karjeros specialisto etatui tenkantis mokinių skaičius
Gimnazija	251	2017-2018	92,58%	127.528	310	34,953	3648,56
Pagrindinė mokykla	212	2017-2018	97,92%	37.471	144	15,067	2486,96
Pradinė mokykla	2	2017-2018	-	-	0	0	-
Profesinio mokymo įstaiga	27	2017-2018	92,11%	33.121	38	5	6624,20
Progimnazija	94	2017-2018	96,43%	40.861	84	23,995	1702,90
Suvestinė	586		94,44%	237.198	576	79,015	3001,94

**Karjeros paslaugų tiekėjų tinklo išdėstymas pagal institucijos tipą ir metus,
kaita 2012/2013 – 2017/2018 m.m.**

Institucijos tipas	Duomenis UKSIS sistemai pateikusių mokyklų skaičius	Mokslo metai	Karjeros specialistų pasiskirstymas pagal lytį (mot.)	Mokinių skaičius	Karjeros specialistų skaičius	Karjeros specialistų etatų skaičius	Vienam karjeros specialisto etatui tenkantis mokinių skaičius
Gimnazija	236	2012-2013	97,47%	122.396	396	155,05	789,40
	198	2013-2014	99,10%	121.282	335	97,71	1241,24
	235	2014-2015	94,74%	124.215	323	32,935	3771,52
	294	2015-2016	97,69%	136.210	389	30,235	4505,04
	219	2016-2017	95,55%	131.667	247,25	29,42	4475,42
	251	2017-2018	92,58%	127.528	310	34,953	3648,56
Pagrindinė mokykla	281	2012-2013	92,91%	56.875	296	61,7	921,80
	245	2013-2014	92,18%	53.081	243	51,67	1027,31
	291	2014-2015	96,85%	49.138	254	17,2125	2854,79
	299	2015-2016	96,43%	48.988	280	24,53	1997,06
	192	2016-2017	97,32%	42.648	149	6,28	6791,08
	212	2017-2018	97,92%	37.471	144	15,067	2486,96
Profesinio mokymo įstaiga	81	2012-2013	90,55%	40.046	127	64,86	617,42
	46	2013-2014	87,01%	39.620	77	30,15	1314,10
	46	2014-2015	90,00%	38.536	60	5,5	7006,55
	45	2015-2016	82,69%	37.483	52	5,7	6575,96
	35	2016-2017	89,09%	36.818	55	8,5	4331,53
	27	2017-2018	92,11%	33.121	38	5	6624,20
Progimnazija	59	2012-2013	94,74%	24.514	76	21,55	1137,54
	70	2013-2014	98,72%	28.859	78	22,3725	1289,93
	71	2014-2015	94,87%	29.848	78	4,4625	6688,63
	82	2015-2016	95,00%	35.259	80	4,6825	7529,95
	76	2016-2017	93,33%	37.569	60	8,075	4652,51
	94	2017-2018	96,43%	40.861	84	23,995	1702,90
Vidurinė mokykla	183	2012-2013	94,80%	53.089	269	72,86	728,64
	135	2013-2014	95,41%	41.746	196	37,6	1110,27
	97	2014-2015	98,31%	29.850	118	23,705	1259,23
	8	2015-2016	81,82%	1.924	11	0	
	6	2016-2017	75,00%	1.772	4	1	1772,00

Žvelgiant į Karjeros paslaugų tiekėjų tinklo išsidėstymą per šešerius mokslo metus nuo 2012-2013 mokslo metų, tik 2012-2013 ir 2013-2014 metais karjeros specialistų etatų skaičius daugmaž atitiko rekomenduojamas proporcijas, pateikiamas Bendrojo lavinimo mokyklų ir profesinio mokymo įstaigų mokinių ugdymo karjerai modelyje (1). Vėlesniais mokslo metais neatitikimas didėja, t.y. karjeros specialisto etatui tenka vis daugiau mokinių. Nuo 2012-2013m.m. vienam karjeros specialisto etatui tenkančių mokinių skaičius padidėjo nuo 824 mokinių iki 3002 mokinių 2017-2018 m.m., arba 3,64 karto (3 lentelė). 2016-2017 mokslo metais šis skaičius siekė 5,7 karto, tačiau atkreiptinas dėmesys į bendrą mokinių skaičiaus mažėjimą: 2016-2017 mokslo metais UKSIS duomenis pateikė mažiau mokyklų nei pernai, 528, tačiau jose mokėsi apie 11000 mokinių daugiau, nei praėjusiais mokslo metais pateikusiose 586-iose.

Išanalizavus paslaugų tiekėjų tinklo išsidėstymą **savivaldybėse**, matyti, kad didžiausias karjeros specialistų **etatų** skaičius buvo Šiaulių miesto savivaldybės mokyklose: čia 22,35 karjeros specialisto etato teko 9.929 mokiniams, arba 444,25 mokinių 1 etatui; Neringos savivaldybėje 0,25 specialisto etato teko 83 mokiniams, o tai sudarytų 1 etatą apie 332 mokiniams; Kalvarijos sav. 1 etatas tenka 905 mokiniams; Plungės, Šakių, Trakų raj. sav. maždaug 1200 mokinių. Kitose savivaldybėse vienam karjeros specialisto etatui tenkantis mokinių skaičius praėjusiais metais (kaip ir ankstesniais) neatitiko Bendrojo lavinimo mokyklų ir profesinio mokymo įstaigų mokinių ugdymo karjerai modelio (toliau- Modelis) rekomendacijų (601-1200 mokinių vienam karjeros specialistui), jis daugiau kaip 2,5 karto (pernai - 3,9 karto, užpernai 3,2 karto) viršijo siektiną šio rodiklio reikšmę. Kai kuriose savivaldybėse (Jurbarko, Klaipėdos r., Prienų r.) šis skaičius viršijo 40-50 kartų. Ketvirtadalyje savivaldybių (apie 23 proc.) visai nebuvo taikomas etatinis karjeros specialistų darbo apmokėjimas (atitinkamai 600-3000 mokiniams iš šių savivaldybių mokyklų nebuvo nė vieno karjeros specialisto etato).

Karjeros specialistų pasiskirstymo pagal lytį vidurkis išlieka apie 94-95 proc. specialistų - moterų. Devyniolikoje savivaldybių yra karjeros konsultantų vyrų, likusiose savivaldybėse – absoliuti dauguma karjeros specialistų moterų – 100 proc. (4 lentelė).

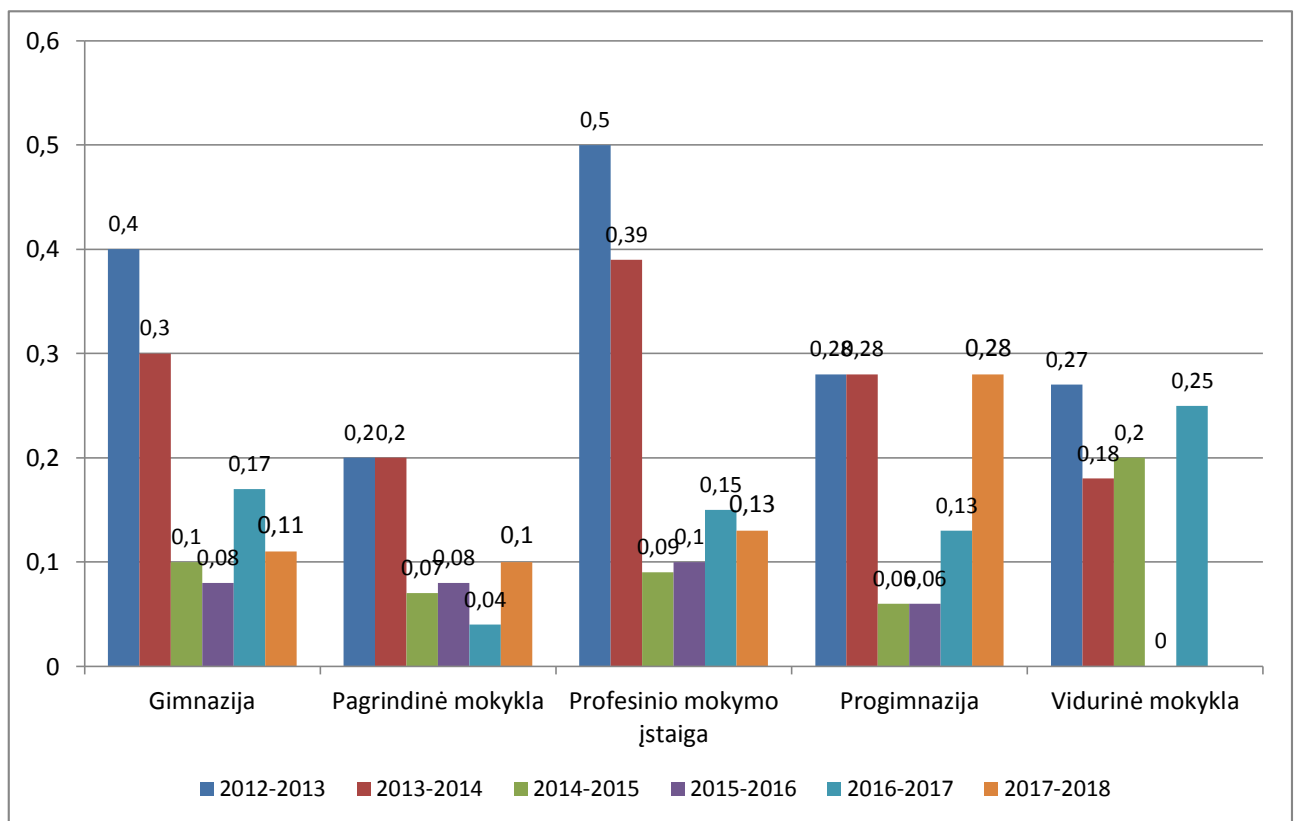
2017-2018 m. 14-oje, arba ketvirtadalyje visų savivaldybių, karjeros specialistų etatų nebuvo visai, dar 14 –oje nesiekė 0,5 etato (2016-2017 m.m. savivaldybių be specialistų etatų buvo 21, 2015-2016 m.m. karjeros specialistų etatų mokyklose visai nebuvo 18 savivaldybių, 2014-2015 m. m. tokių savivaldybių buvo 15).

Dirbančių karjeros specialistų ir jų užimamų etatų santykis palankiausias, t.y. vienam karjeros specialistui vidutiniškai tenka 0,6 etato, Šiaulių miesto savivaldybėje.

Vidutiniškai vienam karjeros specialistui šalyje tenka 0,14 etato (2016/2017 m.m. teko 0,1). Kaip jau minėta, ketvirtadalyje savivaldybių nebuvo taikomas etatinis apmokėjimas, dar devyniose jis nesiekė šalies vidurkio.

4 pav. pateikta, kaip per šešerius mokslo metus kito etato dalis, tenkanti vienam karjeros specialistui. Labiausiai etatinis apmokėjimas krito gimnazijose, pagrindinėse mokyklose ir profesinio mokymo įstaigose, praėjusiais mokslo metais nesiekia šalies vidurkio. Gimnazijose ir profesinėse mokyklose per šešerius metus karjeros specialistams tenkanti vidutinė etato dalis sumažėjo beveik keturis kartus, pagrindinėse mokyklose - du kartus; progimnazijose prasčiausia situacija buvo 2014/2015 ir 2015/2016 mokslo metais.

Etato dalies, vidutiniškai tenkančios karjeros specialistui, pokytis pagal institucijos tipą, 2012/2013 – 2017/2018 m.m.



4 pav.

Analizuojant dirbančių karjeros specialistų (ne etatų) skaičių, tenkantį mokinių skaičiui savivaldybėse, iš 59 duomenis pateikusių savivaldybių 30-yje jis nesiekia arba yra lygus šalies vidurkiui, kuris yra 412 mokinių vienam karjeros specialistui; (2016-2017 m.m. buvo 482 mokinių vienam karjeros specialistui, 2015-2016 m.m. apie 325), iki 1000 mokinių vienam specialistui tenka 25 –iose; virš 1000 – trijose (Lazdijų r., Skuodo r., Širvintų r.sav.). Palangos m. sav. pateikti duomenys rodo, kad dirbančių karjeros specialistų nėra, etatų taip pat neskirta.

Kaip jau minėta, šalies mastu **etatų** skaičius yra 79,015, o vidutinis mokinių skaičius karjeros specialistų **vienam etatui** yra 3002; specialistų dirba 576. Maždaug 7 iš 10 dirbančių specialistų ugdymo karjerai veiklos yra neetatinės.

4 lentelė. Karjeros paslaugų tiekėjų tinklo išdėstymas pagal savivaldybes

Savivaldybė	Duomenis UKSIS sistemai pateikusių mokyklų skaičius	Mokslo metai	Mokinių skaičius	Karjeros specialistų pasiskirstymas pagal lytį	Karjeros specialistų skaičius	Karjeros specialistų etatų skaičius	Vienam karjeros specialisto etatui tenkantis mokinių skaičius
Akmenės r. sav.	5	2017-2018	1.839	75,00%	4	0,75	2452,00
Alytaus m. sav.	6	2017-2018	6.022	100,00%	7	2,5	2408,80
Alytaus r. sav.	5	2017-2018	1.519	100,00%	12	0,26	5842,31
Anykščių r. sav.	9	2017-2018	1.666	100,00%	9	0,75	2221,33
Birštono sav.		2017-2018	369				
Biržų r. sav.	8	2017-2018	2.393	100,00%	4	1	2393,00
Druskininkų sav.	3	2017-2018	1.430	100,00%	2	0	
Elektrėnų sav.	4	2017-2018	2.439	100,00%	8	0	
Ignalinos r. sav.	5	2017-2018	949	100,00%	1	0,07	13557,14
Jonavos r. sav.	10	2017-2018	3.901	100,00%	6	0,17	22947,06
Joniškio r. sav.	5	2017-2018	1.868	100,00%	5	1	1868,00
Jurbarko r. sav.	7	2017-2018	2.327	100,00%	5	0,03	77566,67
Kaišiadorių r. sav.	8	2017-2018	2.925	100,00%	6	0	
Kalvarijos sav.	6	2017-2018	905	100,00%	6	1	905,00
Kauno m. sav.	27	2017-2018	29.594	94,12%	34	7	4227,71
Kauno r. sav.	9	2017-2018	5.692	100,00%	6	1,65	3449,70
Kazlų Rūdos sav.	6	2017-2018	857	100,00%	3	0,1	8570,00
Kėdainių r. sav.	12	2017-2018	4.184	100,00%	10	0,125	33472,00
Kelmės r. sav.	9	2017-2018	2.433	92,86%	14	1,5	1622,00
Klaipėdos m. sav.	27	2017-2018	14.268	88,00%	25	5,62	2538,79
Klaipėdos r. sav.	13	2017-2018	2.904	88,89%	9	0,06	48400,00

Kretingos r. sav.	9	2017-2018	3.314	100,00%	8	2,067	1603,29
Kupiškio r. sav.	6	2017-2018	1.636	100,00%	4	1	1636,00
Lazdijų r. sav.	6	2017-2018	1.724	100,00%	1	0	
Marijampolės sav.	14	2017-2018	5.280	100,00%	9	0,5	10560,00
Mažeikių r. sav.	12	2017-2018	4.729	100,00%	10	1,25	3783,20
Molėtų r. sav.	6	2017-2018	1.396	66,67%	3	0	
Neringos sav.	1	2017-2018	83	100,00%	1	0,25	332,00
Pagėgių sav.	3	2017-2018	578	100,00%	1	0	
Pakruojo r. sav.	4	2017-2018	1.630	100,00%	4	0,1	16300,00
Palangos m. sav.	1	2017-2018	773		0	0	
Panevėžio m. sav.	17	2017-2018	8.573	100,00%	14	2,91	2946,05
Panevėžio r. sav.	12	2017-2018	1.945	94,44%	18	0,07	27785,71
Pasvalio r. sav.	7	2017-2018	2.075	100,00%	5	0,75	2766,67
Plungės r. sav.	7	2017-2018	3.125	100,00%	5	2,75	1136,36
Prienų r. sav.	8	2017-2018	1.738	100,00%	4	0,028	62071,43
Radviliškio r. sav.	4	2017-2018	3.106	50,00%	4	0	
Raseinių r. sav.	10	2017-2018	2.811	87,50%	8	2	1405,50
Rietavo sav.	2	2017-2018	586	100,00%	1	0	
Rokiškio r. sav.	7	2017-2018	2.444	100,00%	10	0,44	5554,55
Skuodo r. sav.	2	2017-2018	1.308	100,00%	1	0,5	2616,00
Šakių r. sav.	8	2017-2018	2.407	100,00%	6	2	1203,50
Šalčininkų r. sav.	13	2017-2018	2.570	100,00%	10	1	2570,00
Šiaulių m. sav.	25	2017-2018	9.929	97,22%	36	22,35	444,25
Šiaulių r. sav.	22	2017-2018	2.514	100,00%	16	0,39	6446,15
Šilalės r. sav.	7	2017-2018	2.153	60,00%	10	0,78	2760,26
Šilutės r. sav.	11	2017-2018	3.886	91,67%	12	1,24	3133,87
Širvintų r. sav.	2	2017-2018	1.116	0,00%	1	0	
Švenčionių r. sav.	6	2017-2018	2.011	91,67%	12	0	
Tauragės r. sav.	13	2017-2018	3.307	100,00%	10	2,13	1552,58
Telšių r. sav.	9	2017-2018	3.697	100,00%	5	1	3697,00
Trakų r. sav.	12	2017-2018	2.650	100,00%	11	2,25	1177,78
Ukmergės r. sav.	12	2017-2018	2.938	90,91%	11	1	2938,00
Utenos r. sav.	8	2017-2018	3.010	100,00%	6	0	
Varėnos r. sav.	9	2017-2018	1.607	88,89%	9	0,075	21426,67
Vilkaviškio r. sav.	8	2017-2018	3.199	100,00%	13	0,42	7616,67
Vilniaus m. sav.	63	2017-2018	43.219	92,65%	68	4,68	9234,83
Vilniaus r. sav.	28	2017-2018	5.943	91,67%	48	1	5943,00
Visagino sav.	4	2017-2018	1.624	100,00%	3	0	
Zarasų r. sav.	4	2017-2018	1.330	100,00%	2	0,5	2660,00
Suvestinė	586		237.198	94,44%	576	79,015	3001,94

Apibendrinus duomenis, vienam karjeros specialisto etatui tenkantis mokinių skaičius šalyje praėjusiais metais (kaip ir ankstesniais) neatitiko Bendrojo lavinimo mokyklų ir profesinio mokymo įstaigų mokinių ugdymo karjerai modelio rekomendacijų (601-1200 mokinių vienam karjeros specialistui), jis daugiau kaip 2,5 karto viršijo siektiną šio rodiklio reikšmę. Tik kelios savivaldybės atitiko rekomendacijas (Kalvarijos sav., Plungės r., Šakių r. Trakų r; o Šiaulių m. vienam specialisto etatui teko 444 mokiniai, Neringos sav. - 332). Kitose savivaldybėse rekomenduojami skaičiai buvo viršyti. Kai kuriose savivaldybėse (Jurbarko, Klaipėdos r., Prienų r.) šis skaičius viršijo 40-50 kartų.

Ketvirtadalyje savivaldybių nebuvo taikomas etatinis karjeros specialistų darbo apmokėjimas. Nors mokinių karjeros kompetencijų ugdyme dalyvauja tiek karjeros specialistai vyrai, tiek moterys, šalies karjeros specialistų pasiskirstymo pagal lytį rodiklis yra stipriai nutolęs nuo siektinos reikšmės, atspindinčios lyčių pusiausvyrą.

3.3. Karjeros specialistų kvalifikacija ir kompetencija

Karjeros specialisto apibrėžimas pateiktas LR Švietimo įstatymo 2016 04 07 redakcijos 2 staipsnyje: Karjeros specialistas – asmuo, teikiantis profesinio informavimo ir konsultavimo, ugdymo karjerai paslaugas. Ugdymo karjerai stebėsenos informacinėje sistemoje vartojama sąvoka “karjeros specialistas” apibūdina asmenis, kurie “vadovauja ugdymui karjerai, profesiniam informavimui ir profesiniam konsultavimui skirtos ... specialistų grupės darbui, koordinuoja ir vykdo susijusias veiklas“, specialistus, atsakingus “už profesinio orientavimo veiklos koordinavimą mokykloje”, taip pat profesinio informavimo konsultantus (profesijos patarėjus, socialinius pedagogus, mokyklų psichologus) (plačiau žiūr. skyriuje “Sąvokos ir sutrumpinimai”).

2017 – 2018 m. m. karjeros paslaugas mokyklose organizavo ir teikė apie 576 karjeros specialistų. 168 mokyklos iš 586 pateikusių duomenis nurodė neturinčios karjeros specialisto (pernai tokių mokyklų buvo apie 150 iš 528, užpernai 120 iš 717 pateikusių duomenis), 338 įstaigų įvardijo vieną karjeros specialistą, turinčios 2 ir daugiau karjeros specialistų nurodė 80 mokyklų.

Siekiant sukurti prielaidas ES valstybėms tobulinti švietimo politiką, kuri užtikrintų geresnę švietimo kokybę ir veiksmingumą, 2005 m. Europos Komisija priėmė dokumentą „Bendrieji

Europos principai mokytojų kompetencijoms ir kvalifikacijai“, kuris mokytojų profesiją sieja su aukšta kvalifikacija, mokymusi visą gyvenimą, mobilumu ir bendradarbiavimu (3).

Profesinio orientavimo (karjeros) paslaugos mokiniams dažniausiai siejamos su švietimo pagalbos, neformaliojo švietimo paslaugomis arba mokinių pažintine veikla, todėl šių paslaugų teikėjams (karjeros specialistams) kol kas keliami reikalavimai, panašūs į mokytojų ir švietimo pagalbos specialistams keliamus kvalifikacinius reikalavimus (Lietuvos Respublikos Švietimo ir mokslo ministro 2014 m. rugpjūčio 29 d. įsakymas Nr. V-774 „Dėl reikalavimų mokytojų kvalifikacijai aprašo patvirtinimo“ (TAR, 2014, Nr. 2014-11394). Remiantis dokumentu, nacionaliniu lygiu apibrėžiančiu mokykloje dirbančio karjeros specialisto kvalifikacinius reikalavimus, profesinės veiklos sritis, funkcijas ir kompetencijas, galima būtų įvertinti karjeros specialistų kvalifikacijos ir kompetencijų lygį, t. y. atlikti karjeros specialistų kompetencijų vertinimo ir įsivertinimo tyrimą.

Šiai dienai, siekdami įvertinti mokykloje dirbančių karjeros specialistų pasirengimo teikti paslaugas lygį, galime stebėti specializuotą aukštąjį išsilavinimą turinčių karjeros specialistų pasiskirstymą, kvalifikacijos tobulinimui skiriamo laiko dalį ir “naujokų” bei turinčių 2 m. ir didesnę darbo patirtį specialistų pasiskirstymą.

Išanalizavus duomenis apie karjeros specialistų, turinčių bakalauro arba magistro (arba jam prilyginamą) kvalifikacinį laipsnį (įgytą baigus bakalauro arba magistrantūros studijų programą, tiesiogiai susijusią su profesiniu orientavimu (ugdymu karjerai), pvz., Karjeros projektavimas, Karjeros edukologija, Ugdymo karjerai pedagogika, Profesijos edukologija, Karjera ir profesinis konsultavimas), skaičių, galime matyti, kad tokių 15 proc., (pernai tokių specialistų buvo 14 proc., užpernai 11 proc.). Iš viso 87 (pernai 71, užpernai 86) karjeros specialistai praėjusiais metais turėjo aukštąjį išsilavinimą, tiesiogiai susijusį su profesiniu orientavimu.

Palyginus duomenis pagal institucijos tipą, matome, kad aukštąjį išsilavinimą, tiesiogiai susijusį su profesiniu orientavimu, daugiausia turi karjeros specialistai profesinio mokymo įstaigose (apie 21 proc.), nuo jų nedaug atsilieka pagrindinės mokyklos ir gimnazijos (atitinkamai kiek daugiau 17 proc. ir 15 proc.), labiau nuo bendro vidurkio atsilieka progimnazijos (kiek daugiau 7 proc.). (Ankstesniais mokslo metais aukštąjį specialųjį išsilavinimą daugiausiai turėjo specialistai vidurinėse mokyklose, profesinio mokymo įstaigose (50 ir 20 proc.), mažiausia dalis tokių specialistų buvo pagrindinėse mokyklose, gimnazijose ir progimnazijose – nepilnus 9 ir po 15 proc. (5 lentelė).

5 lentelė. Karjeros specialistų kvalifikacija ir kompetencija (pagal institucijos tipą)

Institucijos tipas	Duomenis UKSIS sistemai pateikusių mokyklų skaičius	Mokslo metai	Karjeros specialistų skaičius	Karjeros specialistų, turinčių aukštąjį išsilavinimą, tiesiogiai susijusių su profesiniu orientavimu, skaičius	Karjeros specialistų, turinčių aukštąjį išsilavinimą, tiesiogiai susijusių su profesiniu orientavimu, dalis	Vidutinis karjeros specialisto kvalifikacijai tobulinti panaudotų valandų skaičius
Gimnazija	251	2017-2018	310	48	15,48%	10,58
Pagrindinė mokykla	212	2017-2018	144	25	17,36%	9,06
Pradinė mokykla	2	2017-2018	0	0		
Profesinio mokymo įstaiga	27	2017-2018	38	8	21,05%	7,71
Progimnazija	94	2017-2018	84	6	7,38%	7,27
Suvestinė	586		576	87	15,14%	9,53

Karjeros specialistų kvalifikacija ir kompetencija,
kaita 2012/2013 – 2017/2018 m.m.

Institucijos tipas	Duomenis UKSIS sistemai pateikusių mokyklų skaičius	Mokslo metai	Karjeros specialistų skaičius	Karjeros specialistų, turinčių aukštąjį išsilavinimą, tiesiogiai susijusių su profesiniu orientavimu, skaičius	Karjeros specialistų, turinčių aukštąjį išsilavinimą, tiesiogiai susijusių su profesiniu orientavimu, dalis	Vidutinis karjeros specialisto kvalifikacijai tobulinti panaudotų valandų skaičius
Gimnazija	236	2012-2013	396	50	12,63%	37,51
Pagrindinė mokykla	281	2012-2013	296	29	9,80%	23,51
Profesinio mokymo įstaiga	81	2012-2013	127	19	14,96%	42,99
Progimnazija	59	2012-2013	76	4	5,26%	28,25
Vidurinė mokykla	183	2012-2013	269	32	11,90%	27,88
Gimnazija	198	2013-2014	335	30	8,96%	21,59
Pagrindinė mokykla	245	2013-2014	243	23	9,47%	16,88
Profesinio mokymo įstaiga	46	2013-2014	77	8	10,39%	28,69
Progimnazija	70	2013-2014	78	10	12,82%	19,33
Vidurinė mokykla	135	2013-2014	196	31	15,82%	17,35
Gimnazija	235	2014-2015	323	32	9,91%	12,93
Pagrindinė mokykla	291	2014-2015	254	21	8,27%	10,66
Profesinio mokymo įstaiga	46	2014-2015	60	6	10,00%	10,93
Progimnazija	71	2014-2015	78	5	6,41%	10,12
Vidurinė mokykla	97	2014-2015	118	9	7,63%	8,08
Gimnazija	294	2015-2016	389	41	10,54%	10,25
Pagrindinė mokykla	299	2015-2016	280	33	11,79%	5,82
Profesinio mokymo įstaiga	45	2015-2016	52	8	15,38%	9,63
Progimnazija	82	2015-2016	80	7	8,75%	6,00
Vidurinė mokykla	8	2015-2016	11	0	0,00%	7,91

Gimnazija	219	2016-2017	247	36	14,56%	11,17
Pagrindinė mokykla	192	2016-2017	149	13	8,72%	7,28
Profesinio mokymo įstaiga	35	2016-2017	55	11	20,00%	12,13
Progimnazija	76	2016-2017	60	9	15,00%	8,73
Vidurinė mokykla	6	2016-2017	4	2	50,00%	4,50
Gimnazija	251	2017-2018	310	48	15,48%	10,58
Pagrindinė mokykla	212	2017-2018	144	25	17,36%	9,06
Profesinio mokymo įstaiga	27	2017-2018	38	8	21,05%	7,71
Progimnazija	94	2017-2018	84	6	7,38%	7,27

Lygindami karjeros specialistų formalųjį pasirengimą teikti profesinio orientavimo (karjeros) paslaugas pagal savivaldybes, matome, kad daugiausia specializuotą išsilavinimą turi Alytaus r., Skuodo r., Prienų r. ir Neringos m. sav. karjeros specialistai (75 – 100 proc.), taip pat Joniškio r., Pasvalio r., Kazlų rūdos sav., Varėnos r., Vilkaviškio r., Visagino sav. karjeros specialistai (daugiau nei 30 proc.). (2016-2017 mokslo metais daugiausia (30-50 proc.) specializuotą aukštąjį išsilavinimą turėjo Alytaus m., Kazlų Rūdos sav., Lazdijų r., Radviliškio r., Tauragės r., Vilniaus r., Zarasų rajono karjeros specialistai). Pernai pusėje savivaldybių rodikliai nesiekė šalies vidurkio, t.y. 15,14 proc., iš jų 18 savivaldybių teigia neturinčios nė vieno specialisto, turinčio aukštąjį išsilavinimą, tiesiogiai susijusį su profesiniu orientavimu. (2016-2017 metais apie 2/3 savivaldybių rodikliai nesiekė šalies vidurkio, t.y. 13,78 proc., o 26 savivaldybės iš jų neturėjo nė vieno specialisto, turinčio aukštąjį išsilavinimą, tiesiogiai susijusį su profesiniu orientavimu). Daugiausia karjeros specialistų, baigusių bakalauro arba magistrantūros studijų programą, tiesiogiai susijusią su profesiniu orientavimu, skaičiuojant absoliučiais skaičiais, dirba Alytaus r., Kauno m., Šiaulių m., Vilniaus m. ir Vilniaus r. savivaldybių mokyklose. (6 lentelė).

6 lentelė. Karjeros specialistų kvalifikacija ir kompetencija (pagal savivaldybes)

Savivaldybė	Duomenis UKSIS sistemai pateikusių mokyklų skaičius	Mokslo metai	Karjeros specialistų skaičius	Karjeros specialistų, turinčių aukštąjį išsilavinimą, tiesiogiai susijusį su profesiniu orientavimu, skaičius	Karjeros specialistų, turinčių aukštąjį išsilavinimą, tiesiogiai susijusį su profesiniu orientavimu, dalis	Vidutinis karjeros specialisto kvalifikacijai tobulinti panaudotų valandų skaičius
Akmenės r. sav.	5	2017-2018	4	1	25,00%	5,75
Alytaus m. sav.	6	2017-2018	7	0	0,00%	36,29
Alytaus r. sav.	5	2017-2018	12	9	75,00%	3,00

Anykščių r. sav.	9	2017-2018	9	1	11,11%	6,22
Biržų r. sav.	8	2017-2018	4	0	0,00%	12,25
Druskininkų sav.	3	2017-2018	2	0	0,00%	12,00
Elektrėnų sav.	4	2017-2018	8	0	0,00%	22,38
Ignalinos r. sav.	5	2017-2018	1	0	0,00%	9,00
Jonavos r. sav.	10	2017-2018	6	0	0,00%	8,67
Joniškio r. sav.	5	2017-2018	5	2	40,00%	38,60
Jurbarko r. sav.	7	2017-2018	5	1	20,00%	10,80
Kaišiadorių r. sav.	8	2017-2018	6	1	16,67%	7,33
Kalvarijos sav.	6	2017-2018	6	0	0,00%	5,17
Kauno m. sav.	27	2017-2018	34	5	14,71%	5,24
Kauno r. sav.	9	2017-2018	6	0	0,00%	5,17
Kazlų Rūdos sav.	6	2017-2018	3	1	33,33%	0,67
Kėdainių r. sav.	12	2017-2018	10	2	20,00%	8,50
Kelmės r. sav.	9	2017-2018	14	2	14,29%	6,14
Klaipėdos m. sav.	27	2017-2018	25	1	4,00%	15,42
Klaipėdos r. sav.	13	2017-2018	9	0	0,00%	1,78
Kretingos r. sav.	9	2017-2018	8	1	12,50%	0,88
Kupiškio r. sav.	6	2017-2018	4	1	25,00%	3,00
Lazdijų r. sav.	6	2017-2018	1	0	0,00%	16,00
Marijampolės sav.	14	2017-2018	9	1	11,11%	9,33
Mažeikių r. sav.	12	2017-2018	10	1	10,00%	15,10
Molėtų r. sav.	6	2017-2018	3	0	0,00%	12,67
Neringos sav.	1	2017-2018	1	1	100,00%	1,00
Pagėgių sav.	3	2017-2018	1	0	0,00%	60,00
Pakruojo r. sav.	4	2017-2018	4	0	0,00%	9,75
Palangos m. sav.	1	2017-2018	0	0		
Panevėžio m. sav.	17	2017-2018	14	2	14,29%	5,71
Panevėžio r. sav.	12	2017-2018	18	2	11,11%	0,83
Pasvalio r. sav.	7	2017-2018	5	2	40,00%	35,40
Plungės r. sav.	7	2017-2018	5	1	20,00%	10,60
Prienų r. sav.	8	2017-2018	4	3	75,00%	6,00
Radviliškio r. sav.	4	2017-2018	4	0	0,00%	6,00
Raseinių r. sav.	10	2017-2018	8	1	12,50%	6,88
Rietavo sav.	2	2017-2018	1	0	0,00%	0,00
Rokiškio r. sav.	7	2017-2018	10	2	20,00%	6,40
Šakių r. sav.	8	2017-2018	6	1	16,67%	4,33
Šalčininkų r. sav.	13	2017-2018	10	2	20,00%	5,90
Šiaulių m. sav.	25	2017-2018	36	4	11,11%	21,39
Šiaulių r. sav.	22	2017-2018	16	1	6,25%	10,81
Šilalės r. sav.	7	2017-2018	10	0	0,00%	5,20
Šilutės r. sav.	11	2017-2018	12	3	25,00%	10,75
Širvintų r. sav.	2	2017-2018	1	0	0,00%	6,00
Skuodo r. sav.	2	2017-2018	1	1	100,00%	0,00
Švenčionių r. sav.	6	2017-2018	12	1	8,33%	8,92
Tauragės r. sav.	13	2017-2018	10	2	20,00%	12,80
Telšių r. sav.	9	2017-2018	5	0	0,00%	35,40

Trakų r. sav.	12	2017-2018	11	2	18,18%	11,00
Ukmergės r. sav.	12	2017-2018	11	1	9,09%	16,05
Utenos r. sav.	8	2017-2018	6	1	16,67%	19,33
Varėnos r. sav.	9	2017-2018	9	3	33,33%	6,44
Vilkaviškio r. sav.	8	2017-2018	13	5	38,46%	3,54
Vilniaus m. sav.	63	2017-2018	68	7	10,59%	7,64
Vilniaus r. sav.	28	2017-2018	48	8	16,67%	2,54
Visagino sav.	4	2017-2018	3	1	33,33%	5,33
Zarasų r. sav.	4	2017-2018	2	0	0,00%	0,00
Suvestinė	586		576	87	15,14%	9,53

Be formaliojo išsilavinimo, labai svarbu, kiek karjeros specialistas skiria laiko turimų kompetencijų tobulinimui profesinio orientavimo (ugdymo karjerai) srityje. 2017-2018 mokslo metais vidutinis kvalifikacijos kėlimui skirtų valandų skaičius buvo 9,53 val., panašiai kaip ir ankstesniais metais - 9,81 val.

2017 - 2018 m.m. netobulino kvalifikacijos arba nepateikė informacijos apie tai karjeros specialistai iš 269 mokyklų (arba 46 proc.), 2016-2017 m.m. tokių buvo iš 221 įstaigos (arba 42 proc.), 2015-2016 m.m. 279 (arba 39 proc.), 2014-2015 m.m. 140 įstaigų (arba 19 proc.).

Lyginant duomenis pagal institucijos tipą, daugiau laiko kvalifikacijai tobulinti skyrė gimnazijų ir pagrindinių mokyklų specialistai (atitinkamai 10,58 ir 9,06 ak. val. per metus), kiek daugiau nei 7 ak. val. profesinio mokymo įstaigų ir progimnazijų karjeros specialistai. (2016-2017 m.m. gimnazijų ir profesinių mokyklų karjeros specialistai skyrė apie 11-12 akademinį valandų per metus, vidurinių mokyklų apie 4,5 akademinės valandas per metus (5 lentelė).

Lyginant karjeros specialistų galimybes mokytis, daugiausiai pagal savivaldybes laiko kvalifikacijos tobulinimui galėjo skirti Pagėgių sav. (60 ak. val.), Alytaus miesto, Joniškio, Pasvalio, Telšių rajonų specialistai (daugiau 35 ak. val.). Kvalifikacijai kelti visai nebuvo skirta valandų Rietavo, Skuodo r., Zarasų r. sav. specialistams. (2016-2017 mokslo metais Neringos sav. ir Utenos rajono savivaldybių karjeros specialistai turėjo daugiausiai (virš 41-48 ak.val./m.), mažiausiai (iki 1 ak. val. per metus – Kretingos r., Pagėgių sav., Pakruojo sav., Skuodo sav., Visagino savivaldybių karjeros specialistai. (6 lentelė).

Šalies rodiklio “Vidutinis karjeros specialisto kvalifikacijai tobulinti panaudotų valandų skaičius” reikšmė (9,53 ak. val.) 5 kartus (pernai buvo taip pat 5, užpernai 4 kartus) mažesnė už Pedagogų kvalifikacijos tobulinimo koncepcijoje rekomenduojamą optimalų kvalifikacijos

tobulinimo valandų skaičių mokytojams – 40 ak.val./m. (Žin., 2012, Nr. 62-3152). Šalies vidurkio (9, 5 ak.val./m.) nesiekė daugiau nei pusė savivaldybių (6 lentelė).

Trečiasis rodiklis, iš vienos pusės susijęs su karjeros specialistų kompetencija, iš kitos – su specialistų kaita – “Karjeros specialistų, turinčių 2 m. ir mažesnę darbo patirtį, dalis”. Pirmieji profesinio orientavimo specialistai (profesijos patarėjai) Lietuvoje buvo parengti dar 2004 m. Šalies mokyklose 2017-2018 m. m. išlieka tendencija, kad daugiau nei 3 iš 10 karjeros specialistų buvo “naujokai” mokinių profesinio orientavimo (ugdymo karjerai) srityje (tai sudaro beveik 31 proc., 2016-2017 metais apie 35 proc.) Analizuodami duomenis pagal institucijų grupę, pastebime, kad profesinio mokymo įstaigose 2017-2018 mokslo metais buvo didesnė dalis „naujų“ specialistų, nei bendrojo ugdymo mokyklose (atitinkamai sudarė 50 ir 29 proc.). Šis santykis panašus į 2015-2016 mokslo metų, o 2013-2014, 2014-2015, 2016-2017 m. m. skirtumas buvo kiek mažesnis. (7 lentelė).

7 lentelė. Karjeros specialistų darbo patirtis pagal institucijos grupę

Institucijos grupė	Mokslo metai	Duomenis UKSIS sistemai pateikusių mokyklų skaičius	Karjeros specialistų skaičius	Karjeros specialistų, turinčių 2 m. ir mažesnę darbo patirtį, skaičius	Karjeros specialistų, turinčių 2 m. ir mažesnę darbo patirtį, dalis
Bendrojo ugdymo mokykla	2017-2018	559	538	158,06	29,38%
Profesinio mokymo įstaiga	2017-2018	27	38	19	50,00%
Suvestinė		586	576	177	30,74%

Karjeros specialistų darbo patirtis pagal institucijos grupę, kaita 2012/2013 – 2017/2018 m.m.

Institucijos grupė	Mokslo metai	Duomenis UKSIS sistemai pateikusių mokyklų skaičius	Karjeros specialistų skaičius	Karjeros specialistų, turinčių 2 m. ir mažesnę darbo patirtį, skaičius	Karjeros specialistų, turinčių 2 m. ir mažesnę darbo patirtį, dalis
Bendrojo ugdymo mokykla	2012-2013	759	1.037	682	65,77%
Profesinio mokymo įstaiga	2012-2013	81	127	98	77,17%
Bendrojo ugdymo mokykla	2013-2014	648	852	519	60,92%
Profesinio mokymo įstaiga	2013-2014	46	77	51	66,23%
Bendrojo ugdymo mokykla	2014-2015	694	773	305	39,46%
Profesinio mokymo įstaiga	2014-2015	46	60	28	46,67%

Bendrojo ugdymo mokykla	2015-2016	683	760	248	32,63%
Profesinio mokymo įstaiga	2015-2016	45	52	28	53,85%
Bendrojo ugdymo mokykla	2016-2017	493	460	157	34,17%
Profesinio mokymo įstaiga	2016-2017	35	55	22	40,00%
Bendrojo ugdymo mokykla	2017-2018	559	538	158	29,38%
Profesinio mokymo įstaiga	2017-2018	27	38	19	50,00%

Analizuodami 2 m. ir mažesnę darbo patirtį turinčių karjeros specialistų pasiskirstymą pagal savivaldybes, pastebėjome, kad vien tik „nauji“ karjeros specialistai su mažesne darbo patirtimi dirbo Neringos savivaldybėje. Didžiausias skaičius „naujų“ specialistų, skaičiuojant absoliučiais skaičiais – Kauno m., Šiaulių m., Vilniaus m. (10-23 specialistų); didžiausias procentas „naujų“ specialistų tarp visų specialistų išlieka Neringos sav. (100 proc.); virš 50 proc. „naujų“ specialistų dirba Kelmės r., Kretingos r., Mažeikių r., Šakių r., Šalčininkų r., Šiaulių m., Utenos r. savivaldybėse. Visi karjeros specialistai turėjo didesnę negu 2 m. darbo patirtį Druskininkų sav., Ignalinos r., Lazdijų r., Pagėgių sav., Rietavo sav., Skuodo r., Širvintų r., Zarasų r. savivaldybėse (8 lentelė).

Palyginome 8 didžiausių „naujų“ procentą (pusė ir daugiau specialistų savivaldybės mokyklose) turinčias savivaldybes, kiek valandų buvo skiriama specialistų kvalifikacijos kėlimui. Trijose savivaldybėse (Šiaulių miesto, Utenos r., Mažeikių r.) kvalifikacijos kėlimo valandų skaičius viršijo šalies vidurkį ir sudarė 15 – 21 ak. val., kitose penkiose savivaldybėse šis skaičius sudarė tarp 1 ir 6 ak. val. ir atsiliko nuo šalies vidurkio (t.y. 9,53 ak. val.). Galima būtų teigti, kad ne visose savivaldybėse skiriamas pakankamas dėmesys naujų karjeros specialistų mokymams. (6 ir 8 lentelių palyginimas).

Atitinkamai 8 savivaldybėse, kur dirbo vien „senieji“ karjeros specialistai, trijose savivaldybėse kvalifikacijos kėlimui nebuvo skirta valandų (Rietavo sav., Skuodo r., Zarasų r.), Pagėgių sav. - 60 ak. val., kitose 9-16 ak. val. (6 ir 8 lentelių palyginimas).

8 lentelė. Karjeros specialistų darbo patirtis pagal savivaldybes

Savivaldybė	Mokslo metai	Duomenis UKSIS sistemai pateikusių mokyklų skaičius	Karjeros specialistų skaičius	Karjeros specialistų, turinčių 2 m. ir mažesnę darbo patirtį, skaičius	Karjeros specialistų, turinčių 2 m. ir mažesnę darbo patirtį, dalis
Akmenės r. sav.	2017-2018	5	4	1	25,00%
Alytaus m. sav.	2017-2018	6	7	2	28,57%
Alytaus r. sav.	2017-2018	5	12	1	8,33%
Anykščių r. sav.	2017-2018	9	9	1	11,11%
Biržų r. sav.	2017-2018	8	4	1	25,00%
Druskininkų sav.	2017-2018	3	2	0	0,00%
Elektrėnų sav.	2017-2018	4	8	3	37,50%
Ignalinos r. sav.	2017-2018	5	1	0	0,00%
Jonavos r. sav.	2017-2018	10	6	1	16,67%
Joniškio r. sav.	2017-2018	5	5	2	40,00%
Jurbarko r. sav.	2017-2018	7	5	2	40,00%
Kaišiadorių r. sav.	2017-2018	8	6	1	16,67%
Kalvarijos sav.	2017-2018	6	6	2	33,33%
Kauno m. sav.	2017-2018	27	34	13	38,24%
Kauno r. sav.	2017-2018	9	6	2	33,33%
Kazlų Rūdos sav.	2017-2018	6	3	1	33,33%
Kėdainių r. sav.	2017-2018	12	10	3	30,00%
Kelmės r. sav.	2017-2018	9	14	8	57,14%
Klaipėdos m. sav.	2017-2018	27	25	7	28,00%
Klaipėdos r. sav.	2017-2018	13	9	4	44,44%
Kretingos r. sav.	2017-2018	9	8	4	50,00%
Kupiškio r. sav.	2017-2018	6	4	1	25,00%
Lazdijų r. sav.	2017-2018	6	1	0	0,00%
Marijampolės sav.	2017-2018	14	9	4	44,44%
Mažeikių r. sav.	2017-2018	12	10	5	50,00%
Molėtų r. sav.	2017-2018	6	3	1	33,33%
Neringos sav.	2017-2018	1	1	1	100,00%
Pagėgių sav.	2017-2018	3	1	0	0,00%
Pakruojo r. sav.	2017-2018	4	4	2	50,00%
Palangos m. sav.	2017-2018	1	0	0	
Panevėžio m. sav.	2017-2018	17	14	3	21,43%
Panevėžio r. sav.	2017-2018	12	18	4	22,22%
Pasvalio r. sav.	2017-2018	7	5	1	20,00%
Plungės r. sav.	2017-2018	7	5	1	20,00%
Prienų r. sav.	2017-2018	8	4	1	25,00%
Radviliškio r. sav.	2017-2018	4	4	1	25,00%
Raseinių r. sav.	2017-2018	10	8	1	12,50%
Rietavo sav.	2017-2018	2	1	0	0,00%

Rokiškio r. sav.	2017-2018	7	10	2	20,00%
Šakių r. sav.	2017-2018	8	6	3	50,00%
Šalčininkų r. sav.	2017-2018	13	10	5	50,00%
Šiaulių m. sav.	2017-2018	25	36	23	63,89%
Šiaulių r. sav.	2017-2018	22	16	7	43,75%
Šilalės r. sav.	2017-2018	7	10	3	30,00%
Šilutės r. sav.	2017-2018	11	12	3	25,00%
Širvintų r. sav.	2017-2018	2	1	0	0,00%
Skuodo r. sav.	2017-2018	2	1	0	0,00%
Švenčionių r. sav.	2017-2018	6	12	1	8,33%
Tauragės r. sav.	2017-2018	13	10	2	20,60%
Telšių r. sav.	2017-2018	9	5	2	40,00%
Trakų r. sav.	2017-2018	12	11	5	45,45%
Ukmergės r. sav.	2017-2018	12	11	4	36,36%
Utenos r. sav.	2017-2018	8	6	3	50,00%
Varėnos r. sav.	2017-2018	9	9	3	33,33%
Vilkaviškio r. sav.	2017-2018	8	13	1	7,69%
Vilniaus m. sav.	2017-2018	63	68	17	25,00%
Vilniaus r. sav.	2017-2018	28	48	7	14,58%
Visagino sav.	2017-2018	4	3	1	33,33%
Zarasų r. sav.	2017-2018	4	2	0	0,00%
Suvestinė		586	576	177	30,74%

Apibendrinus duomenis, galime matyti, kad praėjusiais metais Lietuvos mokyklų karjeros specialistams skirtingose savivaldybėse dėl vienokių ar kitokių priežasčių buvo sudarytos nevienodos galimybės tobulinti savo ugdymo karjerai kompetencijas kvalifikacijos tobulinimo renginiuose. Apie 15 proc. specialistų buvo įgiję specializuotą aukštąjį išsilavinimą ir didesnę dalis (apie 69 proc.) turėjo 2 m. ir didesnę darbo patirtį (atitinkamai 2016-2017 m.m. specializuotą aukštąjį išsilavinimą turėjo 14 proc. ir daugiau nei 2 metų darbo patirtį 65 proc. karjeros specialistų).

3.4. Kaip sudaromos sąlygos mokiniams įgyti karjeros kompetencijų

Siekdami įvertinti, kaip sudaromos sąlygos mokiniams įgyti karjeros kompetencijų, turėtume išklausti profesinio orientavimo paslaugų gavėjų (mokinių) nuomonę apie paslaugų ir mokymo(si) metodinių priemonių prieinamumą, kokybę ir kt. Tam reikalingas nešališkas, objektyvus, reprezentatyvus mokinių nuomonės tyrimas. Šiai dienai mokinių karjeros kompetencijų ugdymo sąlygas galime vertinti analizuodami profesinio orientavimo (karjeros) paslaugų finansavimą ir šių paslaugų pobūdį atspindinčius rodiklius.

Vienas mokinių profesinio orientavimo **finansavimo** stebėsenos srities rodiklis (“Vienam karjeros specialisto etatui tenkantis mokinių skaičius”) buvo išanalizuotas šios ataskaitos skyriuje “Profesinio orientavimo (karjeros) paslaugų tiekėjų tinklo išdėstymas”. Antro finansinį indėlį į profesinio orientavimo sistemą nusakančio rodiklio “Vidutinės vienam mokiniui tekusios profesinio orientavimo (ugdymo karjerai) lėšos” reikšmę sudaro 2017-2018 mokslo metais mokinių pažintinei veiklai ir profesiniam orientavimui arba tik profesiniam orientavimui panaudotų mokinio krepšelio lėšų suma.

Remiantis UKSIS duomenimis, bendra profesinio orientavimo lėšų suma (mokinių pažintinei veiklai ir profesiniam orientavimui arba tik profesiniam orientavimui panaudotų mokinio krepšelio lėšų suma) praėjusiais mokslo metais buvo 259.290 (arba 1,09 eur vienam mokiniui) (atitinkamai 2016-2017 m.m. 269 tūkst. eurų (taip pat 1,09 eur vienam mokiniui) ; 2015-2016 m. buvo 286 tūkst. eurų (1,11 eur vienam mokiniui).

Praėjusiais mokslo metais mokyklos pagal savivaldybes panaudotojo nuo 0 eur (Skuodo r., Rietavo sav.) iki 4,96 eur (Anykščių r. sav.). (2016-2017 m.m. panaudotos lėšos sudarė 0 - 5,86; 2015-2016m.- 0,04 iki 9,30) eurų profesinio orientavimo lėšų vienam mokiniui). Pusės savivaldybių mokyklose, įskaitant didžiuosius miestus Vilnių, Kauną, Klaipėdą, profesiniam orientavimui panaudotos lėšos nesiekė šalies vidurkio, t.y. 1,09 eur.

Remiantis turimais duomenimis ir palyginus šalies investicijas į profesinį orientavimą pagal institucijos grupę, galime matyti, kad 2017-2018 m.m. vienam bendrojo ugdymo mokyklos mokiniui teko beveik dvigubai daugiau profesinio orientavimo (ugdymo karjerai) lėšų per metus nei vienam profesinio mokymo įstaigos mokiniui, atitinkamai 1,15 ir 0,69 eur. (2016-2017 m.m. šios lėšos buvo lygios, 2015-2016 m. profesinio mokymo įstaigose buvo skiriama nežymiai daugiau lėšų nei bendrojo ugdymo, 2014-2015 m.m. vienam bendrojo ugdymo mokyklos mokiniui buvo dvigubai daugiau lėšų negu vienam profesinio mokymo įstaigos mokiniui) (9 lentelė).

Žvelgiant į mokinių profesinio orientavimo finansavimo kaitą per šešerius mokslo metus nuo 2012-2013 m.m., buvo stebimas lėšų, skiriamų vieno mokinio profesiniam orientavimui, mažėjimas tiek bendrojo ugdymo įstaigose, tiek profesinio mokymo įstaigose, kuris paskutinius ketverius metus bendrojo ugdymo mokyklose stabilizavosi apie 1,1 eur., o profesinio mokymo įstaigose šie svyravimai didesni. (9 lentelė).

9 lentelė. Mokinių profesinio orientavimo finansavimas pagal institucijos grupę

Institucijos grupė	Mokslo metai	Duomenis UKSIS sistemai pateikusių mokyklų skaičius	Bendra profesinio orientavimo lėšų suma	Mokinių skaičius	Vidutinės vienam mokiniui tekusios profesinio orientavimo (ugdymo karjerai) lėšos
Bendrojo ugdymo mokykla	2017-2018	559	236321,38	204.728	1,15
Profesinio mokymo įstaiga	2017-2018	27	22969,08	33.121	0,69
Suvestinė		586	259290,46	237.198	1,09

**Mokinių profesinio orientavimo finansavimas pagal institucijos grupę,
kaita 2012/2013 – 2017/2018 m.m.**

Institucijos grupė	Mokslo metai	Duomenis UKSIS sistemai pateikusių mokyklų skaičius	Bendra profesinio orientavimo lėšų suma	Mokinių skaičius	Vidutinės vienam mokiniui tekusios profesinio orientavimo (ugdymo karjerai) lėšos
Bendrojo ugdymo mokykla	2012-2013	759	6110130,56	254.795	23,98
Bendrojo ugdymo mokykla	2013-2014	648	1184780,12	242.932	4,88
Bendrojo ugdymo mokykla	2014-2015	694	273386,88	231.200	1,18
Bendrojo ugdymo mokykla	2015-2016	683	248078,85	221.041	1,12
Bendrojo ugdymo mokykla	2016-2017	493	229704,69	212.395	1,08
Bendrojo ugdymo mokykla	2017-2018	559	236321,38	204.728	1,15
Profesinio mokymo įstaiga	2012-2013	81	1310960,39	40.046	32,74
Profesinio mokymo įstaiga	2013-2014	46	221219,04	39.620	5,58
Profesinio mokymo įstaiga	2014-2015	46	22560,89	38.536	0,59
Profesinio mokymo įstaiga	2015-2016	45	43330,84	37.483	1,16
Profesinio mokymo įstaiga	2016-2017	35	39712,20	36.818	1,08
Profesinio mokymo įstaiga	2017-2018	27	22969,08	33.121	0,69

Analizuodami finansinį indėlį į mokinių ugdymą karjerai pagal savivaldybes, pastebėjome, kad 2017-2018 m. m. šalies vidurkis (1,09 Eur), kaip ir ankstesniais 2016-2017 bei 2015-2016 mokslo metais, nesiekė pusę savivaldybių. Daugiausia profesinio orientavimo lėšų vienam mokiniui, buvo panaudota Anykščių r., Neringos sav., Ukmergės r., Kalvarijos sav. – nuo 3,50 iki 4,96 eur. (2016-2017 m.m. Anykščių r., Kaišiadorių r., Šiaulių miesto savivaldybėse (3-5,86 Eur). Maksimalus skirtų lėšų skaičius šiek tiek atsilieka nuo praėjusiais mokslo metais skirtų maksimalių lėšų savivaldybėse ir ženkliai nuo skirtų lėšų prieš dvejus metus (5,3-9,3 Eur

Neringos sav. ir Varėnos r.). Didžiausia lėšų suma absoliučiais skaičiais, suprantama, buvo panaudota didžiuosiuose šalies miestuose – Vilniuje, Kaune, Klaipėdoje, tačiau lėšos, skiriamos vienam mokiniui čia nesiekė šalies vidurkio (9 ir 10 lentelės).

10 lentelė. Mokinių profesinio orientavimo finansavimas pagal savivaldybes

Savivaldybė	Mokslo metai	Duomenis UKSIS sistemai pateikusių mokyklų skaičius	Bendra profesinio orientavimo lėšų suma	Mokinių skaičius	Vidutinės vienam mokiniui tekusios profesinio orientavimo (ugdymo karjerai) lėšos
Akmenės r. sav.	2017-2018	5	3100,00	1.839	1,69
Alytaus m. sav.	2017-2018	6	13276,99	6.022	2,20
Alytaus r. sav.	2017-2018	5	686,00	1.519	0,45
Anykščių r. sav.	2017-2018	9	8262,29	1.666	4,96
Birštono sav.	2017-2018			369	
Biržų r. sav.	2017-2018	8	576,80	2.393	0,24
Druskininkų sav.	2017-2018	3	2606,00	1.430	1,82
Elektrėnų sav.	2017-2018	4	794,15	2.439	0,33
Ignalinos r. sav.	2017-2018	5	2646,80	949	2,79
Jonavos r. sav.	2017-2018	10	4527,00	3.901	1,16
Joniškio r. sav.	2017-2018	5	2315,81	1.868	1,24
Jurbarko r. sav.	2017-2018	7	1667,27	2.327	0,72
Kaišiadorių r. sav.	2017-2018	8	6394,90	2.925	2,19
Kalvarijos sav.	2017-2018	6	3158,75	905	3,49
Kauno m. sav.	2017-2018	27	17567,93	29.594	0,59
Kauno r. sav.	2017-2018	9	3020,00	5.692	0,53
Kazlų Rūdos sav.	2017-2018	6	600,00	857	0,70
Kėdainių r. sav.	2017-2018	12	4331,72	4.184	1,04
Kelmės r. sav.	2017-2018	9	3391,00	2.433	1,39
Klaipėdos m. sav.	2017-2018	27	12092,25	14.268	0,85
Klaipėdos r. sav.	2017-2018	13	4770,00	2.904	1,64
Kretingos r. sav.	2017-2018	9	8028,00	3.314	2,42
Kupiškio r. sav.	2017-2018	6	2746,67	1.636	1,68
Lazdijų r. sav.	2017-2018	6	1626,02	1.724	0,94
Marijampolės sav.	2017-2018	14	4969,00	5.280	0,94
Mažeikių r. sav.	2017-2018	12	2930,00	4.729	0,62
Molėtų r. sav.	2017-2018	6	132,00	1.396	0,09
Neringos sav.	2017-2018	1	300,00	83	3,61
Pagėgių sav.	2017-2018	3	265,00	578	0,46
Pakruojo r. sav.	2017-2018	4	1788,00	1.630	1,10
Palangos m. sav.	2017-2018	1	252,00	773	0,33
Panevėžio m. sav.	2017-2018	17	12565,69	8.573	1,47
Panevėžio r. sav.	2017-2018	12	3390,00	1.945	1,74
Pasvalio r. sav.	2017-2018	7	3199,00	2.075	1,54
Plungės r. sav.	2017-2018	7	7180,51	3.125	2,30

Prienų r. sav.	2017-2018	8	1231,31	1.738	0,71
Radviliškio r. sav.	2017-2018	4	1485,00	3.106	0,48
Raseinių r. sav.	2017-2018	10	4927,88	2.811	1,75
Rietavo sav.	2017-2018	2	0,00	586	0,00
Rokiškio r. sav.	2017-2018	7	3275,51	2.444	1,34
Skuodo r. sav.	2017-2018	2	0,00	1.308	0,00
Šakių r. sav.	2017-2018	8	1536,28	2.407	0,64
Šalčininkų r. sav.	2017-2018	13	2897,40	2.570	1,13
Šiaulių m. sav.	2017-2018	25	17140,97	9.929	1,73
Šiaulių r. sav.	2017-2018	22	6256,13	2.514	2,49
Šilalės r. sav.	2017-2018	7	2211,44	2.153	1,03
Šilutės r. sav.	2017-2018	11	2056,56	3.886	0,53
Širvintų r. sav.	2017-2018	2	894,52	1.116	0,80
Švenčionių r. sav.	2017-2018	6	4442,48	2.011	2,21
Tauragės r. sav.	2017-2018	13	5688,10	3.307	1,72
Telšių r. sav.	2017-2018	9	3000,00	3.697	0,81
Trakų r. sav.	2017-2018	12	2515,00	2.650	0,95
Ukmergės r. sav.	2017-2018	12	10296,39	2.938	3,50
Utenos r. sav.	2017-2018	8	2123,36	3.010	0,71
Varėnos r. sav.	2017-2018	9	3056,00	1.607	1,90
Vilkaviškio r. sav.	2017-2018	8	4007,26	3.199	1,25
Vilniaus m. sav.	2017-2018	63	27078,78	43.219	0,63
Vilniaus r. sav.	2017-2018	28	3938,55	5.943	0,66
Visagino sav.	2017-2018	4	2773,99	1.624	1,71
Zarasų r. sav.	2017-2018	4	1300,00	1.330	0,98
Suvestinė		586	259290,46	237.198	1,09

Reikia pripažinti, kad UKSIS duomenų teikėjams kyla sunkumų teikiant informaciją apie profesiniam orientavimui panaudotas lėšas. Panaudotų lėšų duomenimis disponuoja mokyklų buhalterijos, kurios apskaitai naudoja kalendorinius metus; skaičiavimą taip pat komplikuoja į vieną mokinio krepšelio „eilutę“ sujungtos lėšos mokinių pažintinei veiklai ir mokinių profesiniam orientavimui (kartais ir neformaliajam švietimui). Taip pat, vykstant bendrojo ir profesinio ugdymo įstaigų reformai, mokykloms susijungiant, duomenys apie panaudotas lėšas atsiduria archyvuose, ir UKSIS duomenų teikimo metu ne visuomet prieinami karjeros specialistams.

Šalies mokyklose vyraujančių teikiamų **profesinio orientavimo (karjeros) paslaugų pobūdį** atskleidžia trys rodikliai, atspindintys mokinių poreikį rinktis individualias arba teikiamas mokinių grupėje karjeros paslaugas savo mokykloje arba už mokyklos ribų ir mokyklos galimybes užtikrinti šių paslaugų prieinamumą bei tarpinstitucinio bendradarbiavimo galimybes (tai paslaugas gavusių mokinių skaičiai).

Stebėsenos duomenys per šešerius mokslo metus rodo, kad 2012 - 2013 mokslo metais bent vieną individualią profesinio orientavimo (karjeros) konsultaciją gavo 30 proc. mokinių, bent vieną profesinio orientavimo (karjeros) paslaugą grupėje (grupinė konsultacija, seminaras, klasės valandėlė, karjeros pamoka ir kt.) gavo 69 proc. mokinių. Profesinio mokymo įstaigose individualiai konsultavosi kiek didesnę dalis mokinių (34 proc.) negu bendrojo ugdymo mokyklose (29 proc.).

Karjeros paslaugos mokinių grupėje pasiekė didesnę dalį bendrojo ugdymo mokyklų mokinių (71 proc.) negu profesinio mokymo įstaigų mokinius (55 proc.).

2013-2014 mokslo metais karjeros paslaugų prieinamumas (ypač grupinių konsultacijų, seminarų, klasės valandėlių, karjeros pamokų) buvo mažesnis – individualią konsultaciją gavo 26 proc. mokinių, paslaugą grupėje gavo 54 proc. mokinių. Ypač sumažėjo profesinio mokymo įstaigų mokinių, gavusių karjeros paslaugų, dalis.

2014-2015 mokslo metais karjeros paslaugų prieinamumas buvo beveik toks pat, kaip ankstesniais metais (individualią konsultaciją gavo 26 proc. mokinių, paslaugą grupėje gavo 53 proc. mokinių), tačiau dar labiau sumažėjo profesinio mokymo įstaigų mokinių, gavusių karjeros paslaugų, dalis.

2015-2016 mokslo metais mokinių, gavusių profesinio orientavimo paslaugų grupėje procentas liko toks pat, bet 6 proc. padidėjo mokinių skaičius, gavusių paslaugų grupėje profesinio mokymo įstaigose; 2 procentais padaugėjo mokinių, gavusių individualių profesinio orientavimo paslaugų bendrojo ugdymo mokykloje, o profesinio mokymo įstaigose tokių mokinių padaugėjo beveik 7 proc. (11 lentelė).

2016-2017 mokslo metais, lyginant su 2015-2016 m.m., sumažėjo mokinių, gavusių profesinio orientavimo paslaugų grupėje savo mokykloje: profesinio mokymo įstaigose kiek daugiau nei 3 proc., o bendrojo ugdymo mokyklose net 13 proc.; gavusių individualių paslaugų savo mokykloje: profesinio mokymo įstaigose sumažėjo 7 proc, bendrojo ugdymo įstaigose sumažėjo 5 proc. Žvelgiant į individualių ir grupinių paslaugų teikimo retrospektyvą, bendrojo ugdymo įstaigose buvo ryškiausias sumažėjimas per penkerius mokslo metus.

2017 – 2018 mokslo metais stebimas nežymus mokinių, gavusių profesinio orientavimo paslaugų mokykloje (tiek individualių, tiek grupėse) padidėjimas. Individualių profesinio orientavimo paslaugų savo mokykloje gavo kiek daugiau kaip 25 proc mokinių (2016-2017 m.m. buvo 3 procentais mažiau), paslaugų grupėse savo mokyklose gavo daugiau kaip 48 proc.

mokinių (2016-2017 m.m. buvo 5 procentais mažiau). Atkreiptinas dėmesys, kad paslaugų prieinamumo pagal institucijos grupę tendencijos nevienodos: bendrojo ugdymo mokyklose šie rodikliai, kritę ankstesniais metais, 2017-2018 m.m. pagerėjo apie 5 proc., bet profesinių mokymo įstaigų rodikliai nežymiai (1-2 proc.) prastėja toliau. (11 lentelė).

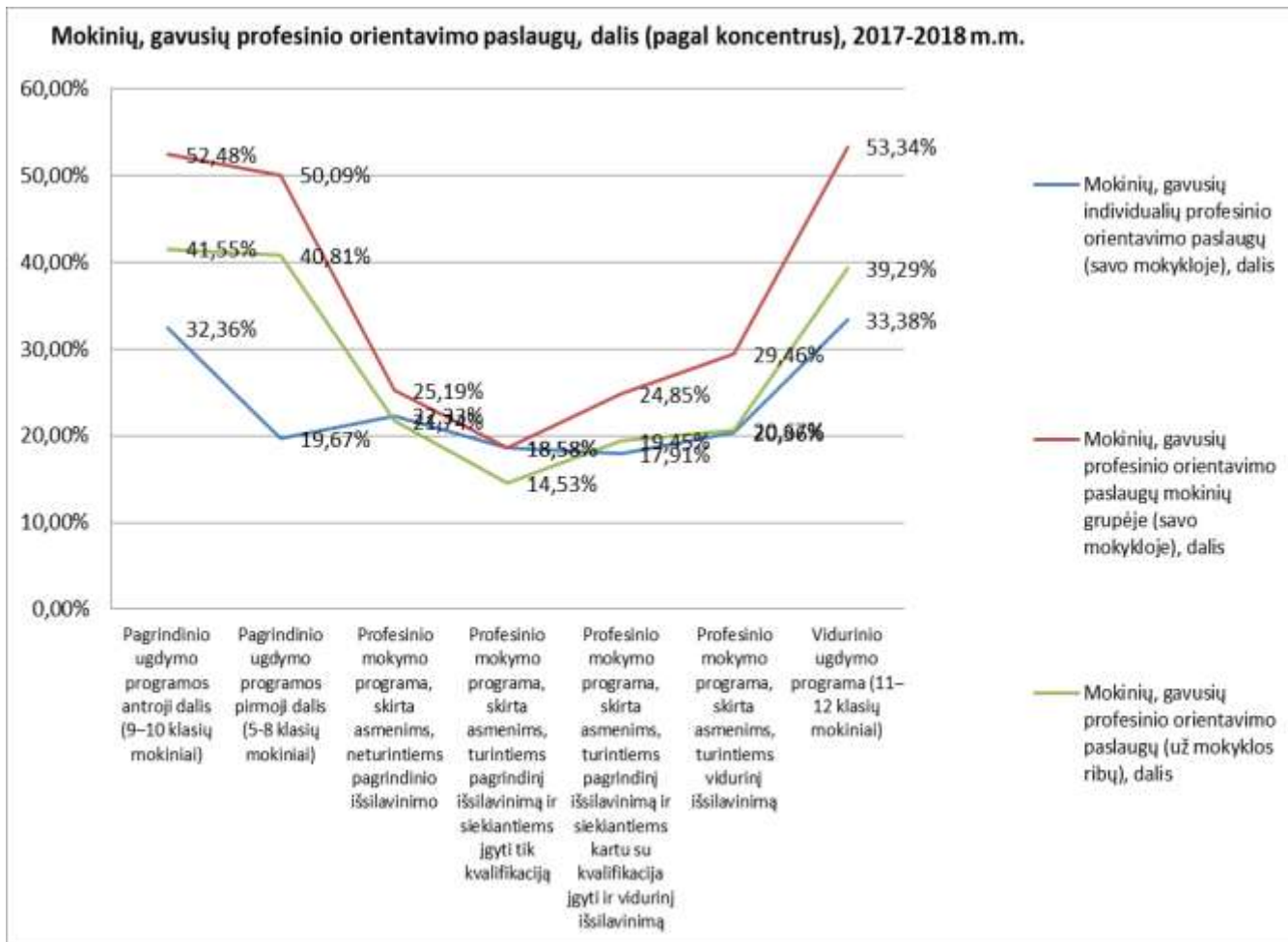
11 lentelė. Profesinio orientavimo (karjeros) paslaugų prieinamumas pagal institucijos grupę ir metus

Institucijos grupė	Mokslo metai	Mokinių, gavusių individualių profesinio orientavimo paslaugų (savo mokykloje), dalis	Mokinių, gavusių profesinio orientavimo paslaugų mokinių grupėje (savo mokykloje), dalis
Bendrojo ugdymo mokykla	2017-2018	26,55%	52,03%
Profesinio mokymo įstaiga	2017-2018	19,31%	26,34%
Suvestinė		25,61%	48,59%
Profesinio orientavimo (karjeros) paslaugų prieinamumas pagal institucijos grupę ir metus, kaita 2012/2013 – 2017/2018 m.m.			
Institucijos grupė	Mokslo metai	Mokinių, gavusių individualių profesinio orientavimo paslaugų (savo mokykloje), dalis	Mokinių, gavusių profesinio orientavimo paslaugų mokinių grupėje (savo mokykloje), dalis
Bendrojo ugdymo mokykla	2012-2013	30,22%	74,39%
Bendrojo ugdymo mokykla	2013-2014	29,63%	62,40%
Bendrojo ugdymo mokykla	2014-2015	27,74%	58,64%
Bendrojo ugdymo mokykla	2015-2016	29,75%	58,81%
Bendrojo ugdymo mokykla	2016-2017	22,66%	45,51%
Bendrojo ugdymo mokykla	2017-2018	26,55%	52,03%
Profesinio mokymo įstaiga	2012-2013	34,21%	55,13%
Profesinio mokymo įstaiga	2013-2014	21,31%	31,37%
Profesinio mokymo įstaiga	2014-2015	18,96%	27,02%
Profesinio mokymo įstaiga	2015-2016	27,36%	32,25%
Profesinio mokymo įstaiga	2016-2017	20,48%	28,96%
Profesinio mokymo įstaiga	2017-2018	19,31%	26,34%

Pagrindiniai tiek individualių, tiek grupinių karjeros paslaugų gavėjai visose septyniose mokinių grupėse 2017-2018 mokslo metais, kaip ir ankstesniais metais, buvo 9-10 klasių ir 11-12 klasių mokiniai (apie 33 proc. šių klasių mokinių gavo bent vieną individualią konsultaciją ir apie

53 proc. šių klasių mokinių gavo bent vieną karjeros paslaugą grupėje). 2016-2017 m.m. šis procentas sudarė atitinkamai 28 ir 47 proc., 2015-2016 m. - 35 ir 60 proc. Taigi, daugiausia paslaugų gaunančiose mokinių grupėse stebimas neryškus paslaugų padidėjimas, lyginant su praėjusiais metais, bet nepasiekia 2015-2016 m.m. lygio.

Individualiomis karjeros paslaugomis mažiausiai naudojosi profesinio mokymo įstaigų mokiniai (apie 18 proc.), jie taip pat gavo mažiausiai paslaugų grupėje ir už mokyklos ribų. (4 pav.).



4 pav.

11a lentelė. Profesinio orientavimo paslaugų gavėjai (pagal mokinių grupes), 2017-2018m.

m.

Mokslo metai	Mokinių koncentras	Mokinių, gavusių individualių profesinio orientavimo paslaugų (savo mokykloje), dalis	Mokinių, gavusių profesinio orientavimo paslaugų mokinių grupėje (savo mokykloje), dalis	Mokinių, gavusių profesinio orientavimo paslaugų (už mokyklos ribų), dalis
2017-2018	Pagrindinio ugdymo programos antroji dalis (9–10 klasių mokiniai)	32,36%	52,48%	41,55%
2017-2018	Pagrindinio ugdymo programos pirmoji dalis (5-8 klasių mokiniai)	19,67%	50,09%	40,81%
2017-2018	Profesinio mokymo programa, skirta asmenims, neturintiems pagrindinio išsilavinimo	22,33%	25,19%	21,74%
2017-2018	Profesinio mokymo programa, skirta asmenims, turintiems pagrindinį išsilavinimą ir siekiantiems įgyti tik kvalifikaciją	18,58%	18,58%	14,53%
2017-2018	Profesinio mokymo programa, skirta asmenims, turintiems pagrindinį išsilavinimą ir siekiantiems kartu su kvalifikacija įgyti ir vidurinį išsilavinimą	17,91%	24,85%	19,45%
2017-2018	Profesinio mokymo programa, skirta asmenims, turintiems vidurinį išsilavinimą	20,36%	29,46%	20,67%
2017-2018	Vidurinio ugdymo programa (11–12 klasių mokiniai)	33,38%	53,34%	39,29%
Suvestinė		25,53%	48,47%	38,16%

Profesinio orientavimo paslaugų gavėjai (pagal mokinių grupes),
kaita 2012/2013 – 2017/2018 m. m.

Mokslo metai	Mokinių koncentras	Mokinių, gavusių individualių profesinio orientavimo paslaugų (savo mokykloje), dalis	Mokinių, gavusių profesinio orientavimo paslaugų mokinių grupėje (savo mokykloje), dalis	Mokinių, gavusių profesinio orientavimo paslaugų (už mokyklos ribų), dalis
2012-2013	Pagrindinio ugdymo programos pirmoji dalis (5-8 klasių mokiniai)	17,02%	69,06%	35,07%
2013-2014		21,06%	59,16%	35,39%
2014-2015		19,38%	55,83%	44,53%
2015-2016		21,77%	54,68%	41,98%
2016-2017		16,63%	43,14%	33,57%
2017-2018		19,67%	50,09%	40,81%
2012-2013	Pagrindinio ugdymo programos antroji dalis (9–10 klasių mokiniai)	40,13%	76,36%	43,94%
2013-2014		34,94%	62,87%	41,67%
2014-2015		34,32%	61,72%	47,38%
2015-2016		35,59%	61,57%	46,89%
2016-2017		27,79%	47,95%	34,98%
2017-2018		32,36%	52,48%	41,55%
2012-2013	Vidurinio ugdymo programa (11–12 klasių mokiniai)	42,92%	76,28%	43,50%
2013-2014		35,98%	60,97%	38,10%
2014-2015		36,02%	60,14%	44,41%
2015-2016		38,02%	61,18%	46,09%

2016-2017		28,11%	46,64%	33,62%
2017-2018		33,38%	53,34%	39,29%
2012-2013	Profesinio mokymo programa, skirta asmenims, turintiems pagrindinį išsilavinimą ir siekiantiems įgyti tik kvalifikaciją	37,82%	42,77%	34,85%
2013-2014		11,28%	19,25%	17,26%
2014-2015		13,67%	31,10%	25,20%
2015-2016		22,34%	25,89%	24,11%
2016-2017		11,18%	9,97%	9,06%
2017-2018		18,58%	18,58%	14,53%
2012-2013		Profesinio mokymo programa, skirta asmenims, turintiems pagrindinį išsilavinimą ir siekiantiems kartu su kvalifikacija įgyti ir vidurinį išsilavinimą	34,79%	57,71%
2013-2014	25,18%		36,57%	23,68%
2014-2015	17,95%		30,08%	22,65%
2015-2016	24,95%		30,52%	26,19%
2016-2017	18,75%		29,23%	25,12%
2017-2018	17,91%		24,85%	19,45%
2012-2013	Profesinio mokymo programa, skirta asmenims, turintiems vidurinį išsilavinimą		33,96%	54,61%
2013-2014		18,37%	26,00%	18,02%
2014-2015		19,11%	21,22%	17,31%
2015-2016		29,78%	35,30%	32,33%
2016-2017		22,48%	29,30%	26,35%
2017-2018		20,36%	29,46%	20,67%

Profesinio orientavimo paslaugų gavėjų (pagal mokinių grupes) kaita per šešerius mokslo metus rodo, kad 2017-2018 m.m. šiek tiek kiek pagerėjo situacija bendrojo lavinimo mokyklose, lyginant su 2016-2017 m.m. Mokinių, gavusių individualių paslaugų, dalis 1- 6 procentais pagerėjo pagal visus mokinių koncentrus, išskyrus profesinio mokymo programose, turintiems pagrindinį ir siekiantiems vidurinio išsilavinimo. Mokinių, gavusių profesinio orientavimo paslaugų mokinių grupėje (savo mokykloje), dalis bendrojo ugdymo programose padidėjo 4-7 procentais, už mokyklos ribų apie 6 proc. Profesiniame mokyme ryškesnis pagerėjimas profesinio mokymo programų, skirtų asmenims, turintiems pagrindinį išsilavinimą ir siekiantiems įgyti tik kvalifikaciją, bet kitose programose stebimas nedidelis sumažėjimas. (I1a lentelė).

Palyginus pagal savivaldybes, didžiausia dalis mokinių (virš 50 proc.), praėjusiais mokslo metais gavusių **individualių karjeros konsultacijų** savo mokykloje, buvo Anykščių r., Kazlų Rūdos sav., Mažeikių r., Neringos sav., Pagėgių sav., Panevėžio r., Šiaulių r., Tauragės rsavivaldybėse, mažiausia –Palangos m. (nesiekė 1 proc.). Šalies vidurkio 25,61 proc. (ankstesniais metais 22,43 proc.) nesiekė apie 45 proc. savivaldybių.

Didžiausia dalis mokinių, bent kartą gavusių profesinio orientavimo paslaugų mokinių **grupėje savo mokykloje**, buvo Anykščių r., Ignalinos r., Kalvarijos sav., Kazlų Rūdos sav., Neringos sav., Raseinių r. (Virš 70 proc.). Mažiausia dalis tenka Palangos m. sav.(0 proc.),

Skuodo r. , Širvintų r. savivaldybėse (nesiekia 20 proc.). Šalies vidurkio (48,59 proc.) nesiekė trečdalis savivaldybių (12 lentelė).

12 lentelė. Profesinio orientavimo (karjeros) paslaugų prieinamumas pagal savivaldybes

Mokslo metai	Savivaldybė	Mokinių, gavusių individualių profesinio orientavimo paslaugų (savo mokykloje), dalis	Mokinių, gavusių profesinio orientavimo paslaugų mokinių grupėje (savo mokykloje), dalis	Mokinių, gavusių profesinio orientavimo paslaugų (už mokyklos ribų), dalis
2017-2018	Akmenės r. sav.	37,74%	51,17%	35,02%
2017-2018	Alytaus m. sav.	6,68%	34,11%	30,79%
2017-2018	Alytaus r. sav.	17,51%	50,49%	34,56%
2017-2018	Anykščių r. sav.	58,88%	80,79%	41,48%
2017-2018	Birštono sav.			
2017-2018	Biržų r. sav.	8,40%	37,90%	27,41%
2017-2018	Druskininkų sav.	36,50%	47,83%	40,70%
2017-2018	Elektrėnų sav.	6,48%	44,81%	23,53%
2017-2018	Ignalinos r. sav.	38,78%	76,19%	60,48%
2017-2018	Jonavos r. sav.	33,61%	44,83%	39,81%
2017-2018	Joniškio r. sav.	22,22%	40,42%	40,31%
2017-2018	Jurbarko r. sav.	21,40%	27,37%	19,08%
2017-2018	Kaišiadorių r. sav.	25,91%	50,67%	36,62%
2017-2018	Kalvarijos sav.	40,77%	77,68%	80,66%
2017-2018	Kauno m. sav.	20,03%	34,66%	27,24%
2017-2018	Kauno r. sav.	16,13%	28,60%	20,38%
2017-2018	Kazlų Rūdos sav.	71,53%	90,78%	72,23%
2017-2018	Kėdainių r. sav.	18,69%	50,84%	45,12%
2017-2018	Kelmės r. sav.	36,25%	52,45%	42,58%
2017-2018	Klaipėdos m. sav.	25,23%	52,87%	47,63%
2017-2018	Klaipėdos r. sav.	24,90%	57,13%	42,25%
2017-2018	Kretingos r. sav.	27,37%	38,29%	20,64%
2017-2018	Kupiškio r. sav.	43,58%	45,48%	43,58%
2017-2018	Lazdijų r. sav.	18,39%	38,98%	26,28%
2017-2018	Marijampolės sav.	23,41%	47,95%	32,92%
2017-2018	Mažeikių r. sav.	50,94%	59,02%	61,56%
2017-2018	Molėtų r. sav.	38,11%	39,40%	22,42%
2017-2018	Neringos sav.	97,59%	97,59%	97,59%
2017-2018	Pagėgių sav.	60,90%	67,99%	31,31%
2017-2018	Pakruojo r. sav.	5,34%	33,31%	14,60%
2017-2018	Palangos m. sav.	0,91%	0,00%	5,95%
2017-2018	Panevėžio m. sav.	36,27%	62,90%	58,77%
2017-2018	Panevėžio r. sav.	56,35%	59,74%	49,97%
2017-2018	Pasvalio r. sav.	35,66%	57,40%	46,89%
2017-2018	Plungės r. sav.	29,06%	67,68%	41,50%
2017-2018	Prienų r. sav.	23,76%	49,37%	37,17%

2017-2018	Radviliškio r. sav.	19,51%	24,31%	18,06%
2017-2018	Raseinių r. sav.	24,76%	73,96%	57,06%
2017-2018	Rietavo sav.	4,27%	66,89%	13,31%
2017-2018	Rokiškio r. sav.	27,82%	63,75%	54,50%
2017-2018	Skuodo r. sav.	9,86%	10,86%	7,72%
2017-2018	Šakių r. sav.	39,18%	51,31%	37,56%
2017-2018	Šalčininkų r. sav.	38,52%	53,81%	40,16%
2017-2018	Šiaulių m. sav.	31,65%	63,92%	58,01%
2017-2018	Šiaulių r. sav.	52,59%	67,58%	58,47%
2017-2018	Šilalės r. sav.	35,67%	65,54%	52,76%
2017-2018	Šilutės r. sav.	35,87%	51,57%	28,51%
2017-2018	Širvintų r. sav.	11,02%	16,22%	11,02%
2017-2018	Švenčionių r. sav.	40,48%	68,18%	58,33%
2017-2018	Tauragės r. sav.	54,88%	70,18%	69,40%
2017-2018	Telšių r. sav.	20,39%	37,30%	30,35%
2017-2018	Trakų r. sav.	40,34%	51,51%	49,43%
2017-2018	Ukmergės r. sav.	35,43%	64,77%	49,97%
2017-2018	Utenos r. sav.	48,04%	80,83%	62,03%
2017-2018	Varėnos r. sav.	43,56%	65,65%	57,62%
2017-2018	Vilkaviškio r. sav.	25,07%	40,67%	27,04%
2017-2018	Vilniaus m. sav.	12,43%	43,57%	30,90%
2017-2018	Vilniaus r. sav.	33,35%	62,43%	40,65%
2017-2018	Visagino sav.	42,43%	37,62%	38,73%
2017-2018	Zarasų r. sav.	11,13%	28,57%	27,82%
Suvestinė		25,61%	48,59%	38,25%

Mokinių poreikį tobulinti karjeros kompetencijas kitoje įstaigoje, mokyklos sudaromas sąlygas mokiniams gauti informaciją apie mokymosi ir darbo galimybes pasitelkiant profesinio veiklinimo vizitus, ekskursijas, susitikimus su švietimo įstaigų atstovais, darbdaviais ir kitais asmenimis, taip pat ir tarpinstitucinio bendradarbiavimo galimybes atspindi rodiklis “Mokinių, gavusių profesinio orientavimo (karjeros) paslaugų (už mokyklos ribų), dalis”. Šis rodiklis gali rodyti ne tik mokyklos bendradarbiavimo ryšius su kitomis įstaigomis profesinio orientavimo srityje, bet ir finansines (pvz., transporto naudojimo) galimybes. Praėjusiais mokslo metais 38,25 proc., arba 5 proc. daugiau mokinių, nei ankstesniais metais, bent kartą dalyvavo mokyklos suorganizuotoje išvykoje, siekdami patobulinti savo karjeros žinias, gebėjimus ir nuostatas (vizitas į įmonę, jaunimo darbo centrą, kitą mokymo įstaigą, studijų parodą, atvirų durų dienas, individuali ar grupinė konsultacija, seminaras, profesijos pristatymas ir kt.). (Atininkamai 2016-2017 m.m. tokių buvo 33 proc., 2015-2016 m.m. - 41 proc.). Bendrojo ugdymo 9-10 klasių, 11-12 klasių ir 5-8 klasių mokiniai sudarė didžiausią dalį (apie 40 proc); tai apie 5 proc. geresnis

rodiklis nei 2016-2017m.m.) gavusių karjeros paslaugų už mokyklos ribų. Mažiausią dalį – apie 14 proc. sudarė besimokantys pagal profesinio mokymo programas, skirtas asmenims, turintiems pagrindinį išsilavinimą ir siekiantiems įgyti tik kvalifikaciją, bet ir šis rodiklis apie 5 proc. geresnis nei 2016-2017 mokslo metais (4 pav.).

Karjeros paslaugų už mokyklos ribų gavėjai (pagal koncentrus) Palyginus savivaldybes, didžiausia dalis mokinių, praėjusiais mokslo metais tobulinusių karjeros kompetencijas už mokyklos ribų, buvo Neringos sav. (97 proc.), mažiausia – Palangos sav., Skuodo r., savivaldybėse (iki 10 proc.). Šalies vidurkio (38 proc.) nesiekė trečdalis savivaldybių (12 lentelė).

Apibendrinus duomenis, susijusius su karjeros paslaugų teikimu mokykloje, galime teigti, kad šalies mokiniams labiau prieinamos yra karjeros paslaugos grupėje negu individualios karjeros konsultacijos, tačiau abiejų rūšių paslaugų teikimas, pastaraisiais mokslo metais mažėjęs, bendrojo ugdymo mokyklose nežymiai pagerėjo. Taip pat, šiek tiek didesnė dalis mokinių tobulina savo karjeros kompetencijas už mokyklos ribų, tačiau išlieka dideli skirtumai, lyginant atskirų savivaldybių rodiklius

3.5. Mokinių karjeros kompetencijos – profesinio orientavimo (ugdymo karjerai) rezultatas

Mokinių karjeros kompetencijos, jų įgijimas arba patobulinimas yra vienas iš pagrindinių mokinių profesinio orientavimo (ugdymo karjerai) siekiamų rezultatų. Siekiant įvertinti mokinių karjeros kompetencijų lygį ar jo pokytį, reikalingas mokinių karjeros kompetencijų į(si)vertinimo tyrimas. Šiai dienai mokinių sąmoningumo ir motyvacijos kelti ir ieškoti atsakymų į savo karjeros planavimo klausimus lygį bei mokyklos galimybes teikti mokiniams pagalbą rengiant karjeros planus galime vertinti analizuodami mokinių, rengusių karjeros planus, skaičių.

Praėjusiais mokslo metais savo karjeros planus rengė apie 25 proc. bendrojo ugdymo mokyklų ir beveik 13 proc. profesinio mokymo įstaigų mokinių; 2016-2017 m.m. ši dalis atitinkamai buvo beveik 22 proc. ir virš 16 proc.; 2015-2016 m.m. – apie 21 proc., 2013-2014 m.m. – 31 proc., 2014-2015 m.m. – 26 proc.). Lyginant pagal institucijų grupę, didesnė mokinių dalis karjeros planus rengė bendrojo ugdymo mokyklose negu profesinio mokymo įstaigose. (13 lentelė).

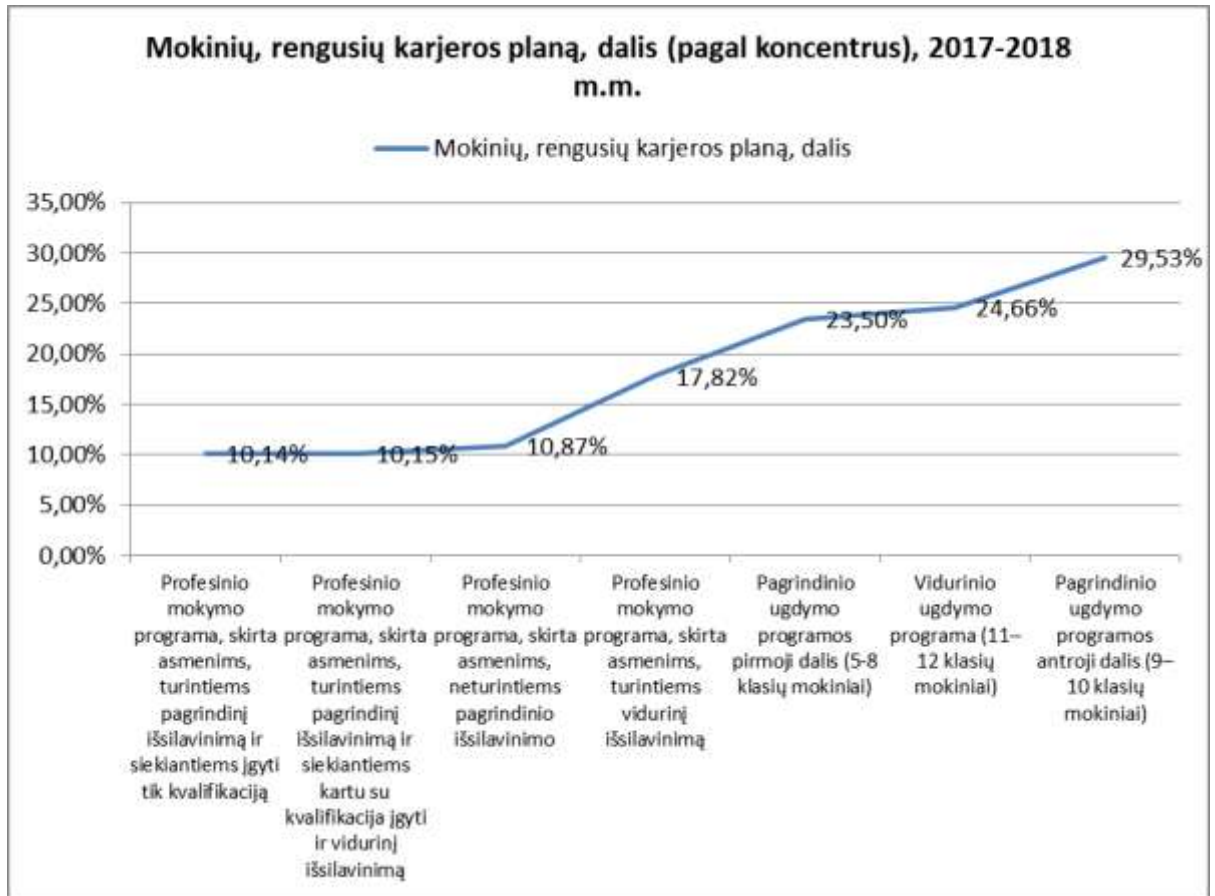
13 lentelė. Mokiniai, rengę karjeros planą (pagal institucijos grupę)

Mokslo metai	Institucijos grupė	Mokinių skaičius	Mokinių, rengusių karjeros planą, skaičius	Mokinių, rengusių karjeros planą, dalis
2017-2018	Bendrojo ugdymo mokykla	204.728	52.565	25,68%
2017-2018	Profesinio mokymo įstaiga	33.121	4.239	12,80%
Suvestinė		237.198	56.804	23,95%

**Mokiniai, rengę karjeros planą (pagal institucijos grupę),
kaita 2012/2013 – 2017/2018m.m.**

Mokslo metai	Institucijos grupė	Mokinių skaičius	Mokinių, rengusių karjeros planą, skaičius	Mokinių, rengusių karjeros planą, dalis
2012-2013	Bendrojo ugdymo mokykla	254.795	91.372	35,86%
2013-2014		242.932	84.572	34,81%
2014-2015		231.200	65.388	28,28%
2015-2016		221.041	62.564	28,30%
2016-2017		212.395	46.086	21,70%
2017-2018		204.728	52.565	25,68%
2012-2013	Profesinio mokymo įstaiga	40.046	11.958	29,86%
2013-2014		39.620	6.702	16,92%
2014-2015		38.536	4.659	12,09%
2015-2016		37.483	6.313	16,84%
2016-2017		36.818	6.144	16,69%
2017-2018		33.121	4.239	12,80%

Lyginant karjeros planų rengimo duomenis pagal mokinių ugdymo koncentrus ir mokymo grupes, praėjusiais metais, kaip ir ankstesniais metais, didžiausia dalis karjeros planus rengė 9-10 kl. mokinių (virš 29 proc.). Mažiausiai karjeros planus rengė besimokantieji pagal profesinio mokymo programą, skirtą asmenims, turintiems pagrindinį išsilavinimą ir siekiantiems įgyti tik kvalifikaciją(10 proc.) (5 pav.).



5 pav.

Mokiniai, rengę karjeros planą (pagal mokinių ugdymo koncentrus ir mokymo grupes)

Lyginant pagal savivaldybes, praėjusiais mokslo metais karjeros planus daugiausia rengė Neringos sav., Kalvarijos sav. mokinių (virš 75 proc.) ir mažiausia dalis – Rietavo sav., Pakruojo r., savivaldybių mokinių (nesiekia 1 proc.). (14 lentelė).

14 lentelė. Mokiniai, rengę karjeros planą (pagal savivaldybes)

Mokslo metai	Savivaldybė	Mokinių skaičius	Mokinių, rengusių karjeros planą, skaičius	Mokinių, rengusių karjeros planą, dalis
2017-2018	Akmenės r. sav.	1.839	400	21,75%
2017-2018	Alytaus m. sav.	6.022	734	12,19%
2017-2018	Alytaus r. sav.	1.519	151	9,94%
2017-2018	Anykščių r. sav.	1.666	372	22,33%
2017-2018	Birštono sav.	369		
2017-2018	Biržų r. sav.	2.393	329	13,75%
2017-2018	Druskininkų sav.	1.430	37	2,59%
2017-2018	Elektrėnų sav.	2.439	158	6,48%

2017-2018	Ignalinos r. sav.	949	81	8,54%
2017-2018	Jonavos r. sav.	3.901	756	19,38%
2017-2018	Joniškio r. sav.	1.868	463	24,79%
2017-2018	Jurbarko r. sav.	2.327	320	13,75%
2017-2018	Kaišiadorių r. sav.	2.925	555	18,97%
2017-2018	Kalvarijos sav.	905	695	76,80%
2017-2018	Kauno m. sav.	29.594	6.320	21,36%
2017-2018	Kauno r. sav.	5.692	662	11,63%
2017-2018	Kazlų Rūdos sav.	857	316	36,87%
2017-2018	Kėdainių r. sav.	4.184	948	22,66%
2017-2018	Kelmės r. sav.	2.433	946	38,88%
2017-2018	Klaipėdos m. sav.	14.268	2.336	16,37%
2017-2018	Klaipėdos r. sav.	2.904	400	13,77%
2017-2018	Kretingos r. sav.	3.314	693	20,91%
2017-2018	Kupiškio r. sav.	1.636	244	14,91%
2017-2018	Lazdijų r. sav.	1.724	153	8,87%
2017-2018	Marijampolės sav.	5.280	904	17,12%
2017-2018	Mažeikių r. sav.	4.729	2.103	44,47%
2017-2018	Molėtų r. sav.	1.396	589	42,19%
2017-2018	Neringos sav.	83	81	97,59%
2017-2018	Pagėgių sav.	578	41	7,09%
2017-2018	Pakruojo r. sav.	1.630	14	0,86%
2017-2018	Palangos m. sav.	773	21	2,72%
2017-2018	Panevėžio m. sav.	8.573	3.134	36,56%
2017-2018	Panevėžio r. sav.	1.945	912	46,89%
2017-2018	Pasvalio r. sav.	2.075	728	35,08%
2017-2018	Plungės r. sav.	3.125	1.203	38,50%
2017-2018	Prienų r. sav.	1.738	412	23,71%
2017-2018	Radviliškio r. sav.	3.106	180	5,80%
2017-2018	Raseinių r. sav.	2.811	1.239	44,08%
2017-2018	Rietavo sav.	586	2	0,34%
2017-2018	Rokiškio r. sav.	2.444	840	34,37%
2017-2018	Skuodo r. sav.	1.308	138	10,55%
2017-2018	Šakių r. sav.	2.407	843	35,02%
2017-2018	Šalčininkų r. sav.	2.570	742	28,87%
2017-2018	Šiaulių m. sav.	9.929	6.378	64,24%
2017-2018	Šiaulių r. sav.	2.514	1.142	45,43%
2017-2018	Šilalės r. sav.	2.153	665	30,89%
2017-2018	Šilutės r. sav.	3.886	1.125	28,95%
2017-2018	Širvintų r. sav.	1.116	76	6,81%
2017-2018	Švenčionių r. sav.	2.011	1.030	51,22%
2017-2018	Tauragės r. sav.	3.307	2.317	70,06%
2017-2018	Telšių r. sav.	3.697	487	13,17%
2017-2018	Trakų r. sav.	2.650	537	20,26%
2017-2018	Ukmergės r. sav.	2.938	1.029	35,02%
2017-2018	Utenos r. sav.	3.010	1.031	34,25%
2017-2018	Varėnos r. sav.	1.607	555	34,54%

2017-2018	Vilkaviškio r. sav.	3.199	661	20,66%
2017-2018	Vilniaus m. sav.	43.219	5.464	12,64%
2017-2018	Vilniaus r. sav.	5.943	1.784	30,02%
2017-2018	Visagino sav.	1.624	220	13,55%
2017-2018	Zarasų r. sav.	1.330	108	8,12%
Suvestinė	237.198	56.804	23,95%	

Apibendrinus duomenis, praėjusiais metais kas penktas šalies mokinys rengė savo karjeros planą. Per paskutinius trejus metus didesnė dalis rengusių planą buvo bendrojo ugdymo mokyklose (apie 25 proc.) ir perpus mažiau profesinio ugdymo įstaigose (apie 13 proc.).

Reikia pastebėti, kad vien formaliai („statistikai“) užpildytas planas nėra veiksmingas, praranda savo paskirtį. Karjeros planas bus rimta pagalba mokiniui renkantis profesinį kelią tada, jei jį pildantis mokinys gaus individualias karjeros specialisto konsultacijas. Didėjant mokinių, tenkančių vienam karjeros specialistui, skaičiui, vis sunkiau užtikrinti šią paslaugą kokybiškai. Manytina, kad reikalinga peržiūrėti rodiklio tikslingumą, atlikti karjeros paslaugų teikėjų ir gavėjų apklausas.

3.6. Mokinių perėjimas iš vieno švietimo lygmens į kitą

Profesinis orientavimas (ugdymas karjerai) prisideda prie mokymosi motyvacijos stiprinimo, sprendimų priėmimo gebėjimų ugdymo, nuostatų, susijusių su mokymusi visą gyvenimą, formavimo. Mokinių ugdymas karjerai gali daryti teigiamą įtaką ankstyvojo pasitraukimo iš švietimo sistemos lygio pokyčiams, palengvinti perėjimą iš vieno mokymosi lygmens į kitą. Šiai dienai galime stebėti 10 ir 12 klasės mokinių ankstyvojo pasitraukimo iš švietimo sistemos mastą.

Palyginus duomenis apie 10 klasės mokinių perėjimą į 11 klasę arba profesinio mokymo įstaigą pagal institucijų grupę, galime pastebėti, kad bendrojo ugdymo mokyklų mokinių, gavusių pagrindinio išsilavinimo pažymėjimą ir netęsiančių mokslo bendrojo ugdymo mokykloje arba profesinio mokymo įstaigoje, dalis pastaruosius ketverius metus siekė apie 2 proc. Profesinio mokymo įstaigų mokinių, gavusių pagrindinio išsilavinimo pažymėjimą ir netęsiančių mokslo bendrojo ugdymo mokykloje arba profesinio mokymo įstaigoje, dalis, paskutiniaisiais metais sumažėjo, lyginant su 2016-2017 mokslo metų šuoliu, ir sudaro kiek daugiau 5 proc. (15 lentelė).

15 lentelė. Mokiniai, netęsiantys mokslo po 10 klasės (pagal institucijų grupę)

Mokslo metai	Institucijos grupė	Mokinių, po 10 klasės netęsiančių mokslo bendrojo ugdymo mokykloje arba profesinio mokymo įstaigoje, dalis
2017-2018	Profesinio mokymo įstaiga	5,12%
2017-2018	Bendrojo ugdymo mokykla	2,34%
Suvestinė		2,42%
Mokinių, po 10 klasės netęsiančių mokslo bendrojo ugdymo mokykloje arba profesinio mokymo įstaigoje, dalis	Bendrojo ugdymo mokykla	Profesinio mokymo įstaiga
2012-2013	2,08%	7,19%
2013-2014	1,94%	7,89%
2014-2015	2,07%	5,92%
2015-2016	2,12%	4,77%
2016-2017	2,53%	6,90%
2017-2018	2,34%	5,12%

Palyginus duomenis pagal savivaldybes, galime matyti, kad didžiausia dalis mokinių, gavusių pagrindinio išsilavinimo pažymėjimą ir netęsiančių mokslo, praėjusiais metais buvo Akmenės r. sav., Prienų r. sav. (daugiau nei 7 proc.), Radviliškio r. savivaldybėje (virš 5 proc.). Neringos savivaldybėje, kaip ir praėjusiu ataskaitiniu laikotarpiu, visi 10 klasės mokiniai toliau tęsė mokslą. Mažiau nei 1 proc. netęsiančių mokslo dešimtokų yra Alytaus miesto ir rajono, Anykščių r., Ignalinos r., Marijampolės sav. Beveik pusė savivaldybių pagal netęsiančių mokslo skaičių viršijo šalies vidurkį, kuris yra 2,42 proc. (2016-2017 m. - 2,64 proc., 2015-2016 m.m. - 2,17 proc.) (16 lentelė).

16 lentelė. Mokiniai, netęsiantys mokslo po 10 klasės (pagal savivaldybes)

Savivaldybė	Mokslo metai	10 klasės mokinių, įgijusių pagrindinį išsilavinimą, skaičius	Mokinių, po 10 klasės netęsiančių mokslo, skaičius	Mokinių, po 10 klasės netęsiančių mokslo bendrojo ugdymo mokykloje arba profesinio mokymo įstaigoje, dalis
Akmenės r. sav.	2017-2018	212	15	7,08%
Alytaus m. sav.	2017-2018	573	3	0,52%
Alytaus r. sav.	2017-2018	166	1	0,60%
Anykščių r. sav.	2017-2018	179	1	0,56%
Birštono sav.	2017-2018	54	2	3,70%
Biržų r. sav.	2017-2018	256	6	2,34%
Druskininkų sav.	2017-2018	156	3	1,92%
Elektrėnų sav.	2017-2018	216	4	1,85%
Ignalinos r. sav.	2017-2018	126	1	0,79%

Jonavos r. sav.	2017-2018	424	12	2,83%
Joniškio r. sav.	2017-2018	210	4	1,90%
Jurbarko r. sav.	2017-2018	264	11	4,17%
Kaišiadorių r. sav.	2017-2018	292	11	3,77%
Kalvarijos sav.	2017-2018	92	1	1,09%
Kauno m. sav.	2017-2018	2.759	48	1,74%
Kauno r. sav.	2017-2018	606	11	1,82%
Kazlų Rūdos sav.	2017-2018	100	3	3,00%
Kėdainių r. sav.	2017-2018	499	16	3,21%
Kelmės r. sav.	2017-2018	298	9	3,02%
Klaipėdos m. sav.	2017-2018	1.364	25	1,83%
Klaipėdos r. sav.	2017-2018	344	13	3,78%
Kretingos r. sav.	2017-2018	387	6	1,55%
Kupiškio r. sav.	2017-2018	189	9	4,76%
Lazdijų r. sav.	2017-2018	188	5	2,66%
Marijampolės sav.	2017-2018	543	5	0,92%
Mažeikių r. sav.	2017-2018	524	21	4,01%
Molėtų r. sav.	2017-2018	164	5	3,05%
Neringos sav.	2017-2018	10	0	0,00%
Pagėgių sav.	2017-2018	74	3	4,05%
Pakruojo r. sav.	2017-2018	186	5	2,69%
Palangos m. sav.	2017-2018	119	5	4,20%
Panevėžio m. sav.	2017-2018	922	30	3,25%
Panevėžio r. sav.	2017-2018	246	10	4,07%
Pasvalio r. sav.	2017-2018	264	7	2,65%
Plungės r. sav.	2017-2018	378	13	3,44%
Prienų r. sav.	2017-2018	215	16	7,44%
Radviliškio r. sav.	2017-2018	361	21	5,82%
Raseinių r. sav.	2017-2018	340	6	1,76%
Rietavo sav.	2017-2018	64	1	1,56%
Rokiškio r. sav.	2017-2018	293	5	1,71%
Šakių r. sav.	2017-2018	285	8	2,81%
Šalčininkų r. sav.	2017-2018	298	9	3,02%
Šiaulių m. sav.	2017-2018	1.048	12	1,15%
Šiaulių r. sav.	2017-2018	291	11	3,78%
Šilalės r. sav.	2017-2018	296	3	1,01%
Šilutės r. sav.	2017-2018	438	15	3,42%
Širvintų r. sav.	2017-2018	129	6	4,65%
Skuodo r. sav.	2017-2018	168	6	3,57%
Švenčionių r. sav.	2017-2018	246	5	2,03%
Tauragės r. sav.	2017-2018	383	4	1,04%
Telšių r. sav.	2017-2018	418	15	3,59%
Trakų r. sav.	2017-2018	272	7	2,57%
Ukmergės r. sav.	2017-2018	300	9	3,00%
Utenos r. sav.	2017-2018	349	6	1,72%
Varėnos r. sav.	2017-2018	192	5	2,60%
Vilkaviškio r. sav.	2017-2018	398	14	3,52%

Vilniaus m. sav.	2017-2018	4.383	76	1,73%
Vilniaus r. sav.	2017-2018	719	27	3,76%
Visagino sav.	2017-2018	154	5	3,25%
Zarasų r. sav.	2017-2018	108	2	1,85%
Suvestinė		25.532	618	2,42%

Išanalizavus duomenis apie 12 klasės mokinių perėjimą į profesinio mokymo įstaigą, kolegiją ar universitetą, galime pastebėti, kad 12 klasės mokinių, pasitraukiančių iš švietimo sistemos, dalis yra apie 14 kartų didesnė už iš švietimo sistemos pasitraukiančių 10 klasės mokinių dalį. Per paskutinius trejus mokslo metus vėl padidėjo nuo 24 proc. 2013-2014 m. m. iki 27 proc. 2014-2015 m. m., 29 proc. 2015-2016 m.m. , 32 proc. 2016-2017 m.m. iki 35 proc. 2017-2018 m.m. Tikėtina, šį pokytį lėmė padidėjęs studijų užsienyje populiarumas (UKSIS sistema neskaičiuoja tęsiančių mokslo kitose šalyse, todėl tokie mokiniai patenka į netęsiančių mokslo mokinių skaičių) arba jaunimo, sulaukusio pilnametystės, emigracijos didėjimas. (18 lent).

18 lentelė. Mokiniai, netęsiantys mokslo po 12 klasės (pagal mokslo metus)

Mokslo metai	Mokinių, po 12 klasės netęsiančių mokslo profesinio mokymo įstaigoje, kolegijoje ar universitete, dalis
2011-2012	26,33%
2012-2013	25,38%
2013-2014	23,84%
2014-2015	26,52%
2015-2016	29,11%
2016-2017	32,05%
2017-2018	35,08%
Suvestinė	28,00%

Palyginus duomenis pagal savivaldybes, galime matyti, kad didžiausia dalis mokinių, gavusių brandos atestatą ir netęsiančių mokslo Lietuvos profesinio mokymo įstaigose, kolegijose ar universitetuose praėjusiais metais buvo Akmenės r. ir Visagino r. savivaldybėse (viršijo 50 proc.), Širvintų r. ir Panevėžio r. priartėjo prie šios ribos; mažiausia – Anykščių r., Kupiškio r., Neringos savivaldybėse (iki 25 proc.). Beveik pusė savivaldybių viršijo šalies vidurkį 35,08% , kuris nuolat didėja (2016-2017 m. m. buvo 32,02 proc., 2015-2016m.m. vidurkis buvo 29,13 proc.) (17 lentelė)

18 lentelė. Mokiniai, netęsiantys mokslo po 12 klasės (pagal savivaldybes)

Savivaldybė	Mokslo metai	12 klasės mokinių, įgijusių vidurinį išsilavinimą, skaičius	Mokinių, po 12 klasės netęsiančių mokslo, skaičius	Mokinių, po 12 klasės netęsiančių mokslo profesinio mokymo įstaigoje, kolegijoje ar universitete, dalis
Akmenės r. sav.	2017-2018	234	126	53,85%
Alytaus m. sav.	2017-2018	574	165	28,75%
Alytaus r. sav.	2017-2018	109	38	34,86%
Anykščių r. sav.	2017-2018	175	41	23,43%
Birštono sav.	2017-2018	49	16	32,65%
Biržų r. sav.	2017-2018	156	36	23,08%
Druskininkų sav.	2017-2018	165	46	27,88%
Elektrėnų sav.	2017-2018	172	50	29,07%
Ignalinos r. sav.	2017-2018	126	59	46,83%
Jonavos r. sav.	2017-2018	369	170	46,07%
Joniškio r. sav.	2017-2018	149	56	37,58%
Jurbarko r. sav.	2017-2018	206	75	36,41%
Kaišiadorių r. sav.	2017-2018	250	88	35,20%
Kalvarijos sav.	2017-2018	83	38	45,78%
Kauno m. sav.	2017-2018	2.712	932	34,37%
Kauno r. sav.	2017-2018	528	155	29,36%
Kazlų Rūdos sav.	2017-2018	81	34	41,98%
Kėdainių r. sav.	2017-2018	356	116	32,58%
Kelmės r. sav.	2017-2018	235	101	42,98%
Klaipėdos m. sav.	2017-2018	1.250	482	38,56%
Klaipėdos r. sav.	2017-2018	242	63	26,03%
Kretingos r. sav.	2017-2018	317	105	33,12%
Kupiškio r. sav.	2017-2018	121	24	19,83%
Lazdijų r. sav.	2017-2018	160	43	26,88%
Marijampolės sav.	2017-2018	560	228	40,71%
Mažeikių r. sav.	2017-2018	412	119	28,88%
Molėtų r. sav.	2017-2018	140	44	31,43%
Neringos sav.	2017-2018	9	2	22,22%
Pagėgių sav.	2017-2018	63	22	34,92%
Pakruojo r. sav.	2017-2018	126	37	29,37%
Palangos m. sav.	2017-2018	122	44	36,07%
Panevėžio m. sav.	2017-2018	938	352	37,53%
Panevėžio r. sav.	2017-2018	158	78	49,37%
Pasvalio r. sav.	2017-2018	202	59	29,21%
Plungės r. sav.	2017-2018	261	80	30,65%
Prienų r. sav.	2017-2018	151	50	33,11%
Radviliškio r. sav.	2017-2018	298	108	36,24%
Raseinių r. sav.	2017-2018	261	82	31,42%
Rietavo sav.	2017-2018	62	18	29,03%
Rokiškio r. sav.	2017-2018	264	101	38,26%
Šakių r. sav.	2017-2018	274	96	35,04%

Šalčininkų r. sav.	2017-2018	267	108	40,45%
Šiaulių m. sav.	2017-2018	1.032	418	40,50%
Šiaulių r. sav.	2017-2018	169	54	31,95%
Šilalės r. sav.	2017-2018	275	117	42,55%
Šilutės r. sav.	2017-2018	322	133	41,30%
Širvintų r. sav.	2017-2018	136	67	49,26%
Skuodo r. sav.	2017-2018	140	36	25,71%
Švenčionių r. sav.	2017-2018	213	55	25,82%
Tauragės r. sav.	2017-2018	310	130	41,94%
Telšių r. sav.	2017-2018	330	101	30,61%
Trakų r. sav.	2017-2018	320	151	47,19%
Ukmergės r. sav.	2017-2018	266	95	35,71%
Utenos r. sav.	2017-2018	377	128	33,95%
Varėnos r. sav.	2017-2018	142	49	34,51%
Vilkaviškio r. sav.	2017-2018	331	134	40,48%
Vilniaus m. sav.	2017-2018	4.297	1.377	32,05%
Vilniaus r. sav.	2017-2018	590	186	31,53%
Visagino sav.	2017-2018	90	47	52,22%
Zarasų r. sav.	2017-2018	117	49	41,88%
Suvestinė		22.844	8.014	35,08%

Apibendrinus duomenis, galime pastebėti, kad tiek 10 klasės mokinių, tiek 12 klasės mokinių, toliau netęsiančių mokslo, dalis praėjusiais metais padidėjo, beveik pusėje savivaldybių šie rodikliai buvo aukštesni už šalies vidurkį.

4. Išvados ir rekomendacijos

Remiantis mokinių ugdymo karjerai stebėsenos rezultatais, šiame skyriuje pateikiame išvadas ir rekomendacijas, kaip būtų galima pagerinti šalies mokinių ugdymo karjerai būklę ir patobulinti stebėsenos kokybę. **Kviečiame visus suinteresuotuosius prisidėti prie probleminių klausimų sprendimo ir rekomendacijų įgyvendinimo.**

4.1. Išvados ir rekomendacijos stebėsenos modelio tobulinimui

1. Išlieka karjeros specialistų mokyklose trūkumas ir UKSIS duomenų teikėjų (pildytojų/tvirtintojų) nuolatinė kaita. Kaip ir praėjusiais metais, buvo parengta ir UKSIS duomenų teikėjams išsiųsta atmintinė su atnaujinta informacija dėl naujų teikėjų registravimosi pasikeitimų. Mokyklos buvo iš anksto informuojamos apie renkamus ir teikiamus duomenis, prašoma mokyklų administracijų, keičiantis specialistams, perimti jų turimus duomenis, reikalingus UKS informacinei sistemai, priminta apie naujų UKSIS duomenų pildytojų ir tvirtintojų prisijungimo prie UKSIS sistemos tvarką. Taip pat buvo prašoma atsakingų už ugdymą karjerai savivaldybėse asmenų bendradarbiauti informuojant mokyklas. Duomenis pateikė 586 mokyklos, arba 11 proc. daugiau, nei už 2016-2017 m.m. laikotarpį. (Manytina, už 2016-2017 m.m. sunkumų pateikti duomenis sudarė ugdymo įstaigų reforma, kai dalis savarankiškų mokyklų tapo skyriais, buvę karjeros specialistai nebedirbo arba nebeturėjo galimybių duomenų pateikti, nes dokumentai atiduoti į archyvus).

Pagrindines priežastys, dėl kurių už 2017-2018 mokslo metus mokyklos visai nepateikė ar nepateikė nustatytu laiku duomenų, galima įvardinti tokias:

- a) dėl didelės karjeros specialistų – duomenų teikėjų mokyklose kaitos. Nors mokykloms buvo suteiktas ilgas - beveik 4 mėn.- laikotarpis duomenims pateikti, ne visos mokyklos laiku paskyrė naujus atsakingus už duomenų teikimą asmenis. Vykstanti bendrojo ugdymo ir profesinio mokymo mokyklų reforma, kurios metu dalis mokyklų, buvusių UKSIS duomenų teikėjų, tapo kitų mokyklų skyriais arba buvo sujungtos profesinės mokyklos. Dėl to nebeliko dalies duomenų teikėjų (pildytojų ir tvirtintojų). Atsižvelgiant į bendrojo ugdymo mokyklų reorganizavimą, o taip pat pagal valstybinio profesinio mokymo įstaigų, kuriose Švietimo ir mokslo ministerija įgyvendina savininko (dalininko) teises ir pareigas, veiklos efektyvumo

didinimo 2018-2020 m. bendrojo plano projektą, su duomenų teikėjų kaitos problema susidursime ir būsimais laikotarpiais;

- b) naujai paskirti specialistai neturi prieigos prie praėjusių mokslo metų ugdymo karjerai duomenų, nebūna informuoti apie prisijungimo prie UKSIS sistemos tvarką, kitaip tariant – mokyklai paskyrus naują teikėją, jis retai kada būna „įvedamas“ į duomenų teikimo veiklas;
- c) dalis mokyklų atsisako teikti UKSIS duomenis motyvuodamos tuo, kad nevykdo ugdymo karjerai veiklų, todėl, kad negaunamas finansavimas ugdymo karjerai specialistui išlaikyti, o išėjus iš darbo buvusiems duomenų teikėjams, jų niekas nepakeičia; arba kad jau pasibaigęs projektas („Profesinio orientavimo sistemos sukūrimas ir diegimas“) ir duomenų teikti nebereikia;
- d) pradėjus taikyti Bendrąjį duomenų apsaugos reglamentą, atsirado duomenų teikėjų, atsisakiusių teikti UKSIS duomenis tuo pagrindu, kad registruojantis privalu pateikti asmens kodą;
- e) skirtingas atsakingų už ugdymą karjerai asmenų aktyvumas įvairiose savivaldybėse bendradarbiaujant ir informuojant mokyklas. Yra savivaldybių, kurių atsakingi darbuotojai aktyviai bendradarbiauja, tačiau kai kuriose savivaldybėse joks aktyvumas nestebimas;
- f) kitos nenumatytos aplinkybės, galinčios pakoreguoti duomenų teikimo intensyvumą, pvz. 2018 m. lapkričio – gruodžio mėn. pedagogų streikas; šiuo laikotarpiu duomenys buvo teikiami vangiau, ir labai suintensyvėjo 2019 m. sausį, besibaigiant duomenų teikimo laikui.

Siūlymas. Iš anksto informuoti mokyklas apie renkamų ir teikiamų duomenų sąrašą, duomenų teikimo laikotarpį, priminti apie naujų UKSIS duomenų pildytojų ir tvirtintojų prisijungimo prie UKSIS sistemos tvarką, nustatyti laikotarpį, kuriuo duomenų teikėjai turėtų kreiptis dėl naujų ar keičiamų prisijungimo duomenų. Atnaujinti atsakingų už ugdymo karjerai veiklas asmenų savivaldybėse kontaktus ir aktyviau įtraukti į aptarnaujamos srities mokymo įstaigų informavimą.

Atsakinga (-os) institucija (-os). Lietuvos mokinių neformaliojo švietimo centras, Švietimo informacinių technologijų centras, savivaldybių administracijos, bendrojo ugdymo mokyklos, profesinio mokymo įstaigos ir kt.

Įgyvendinimo laikotarpis. Iki 2020 m. lapkričio mėn.

2. Remiantis bet kurios kitos srities stebėsenos organizavimo ir vykdymo metodologija ir Projekto metu sukurtu Ugdymo karjerai stebėsenos sistemos modelio aprašu, stebėsenos procese tikslinga gauti ne tik objektyvius kiekybinius, bet ir subjektyvius kokybinius duomenis iš paslaugų gavėjų ir teikėjų. Todėl būtų tikslinga periodiškai organizuoti karjeros paslaugų teikėjų ir gavėjų apklausas (tyrimus), išgryninti kokybinius ugdymo karjerai rodiklius. Atliekami kokybiniai tyrimai padėtų stebėti karjeros specialistų pasirengimo teikti karjeros paslaugas lygį, mokinių karjeros kompetencijų lygį, karjeros paslaugų gavėjų (mokinių) pasitenkinimo paslaugomis lygį, ugdymo karjerai priemonių ir karjeros paslaugų kokybę.

Siūlymas. Esant švietimo bendruomenės poreikiui, atlikti kokybinius mokinių ugdymo karjerai stebėsenos tyrimus; peržiūrėti UKSIS rodiklius ir papildyti kokybiniais rodikliais.

Atsakinga (-os) institucija (-os). Švietimo, mokslo ir sporto ministerija, Lietuvos mokinių neformaliojo švietimo centras, savivaldybių administracijos ir kt.

Įgyvendinimo laikotarpis. 2019 - 2021 m.

4.2. Išvados ir rekomendacijos ugdymo karjerai kokybės tobulinimui

1. Statistiniai duomenys rodo, kad šalyje kasmet mažėja mokinių. 2017-2018 m.m. bendrojo ugdymo mokyklose mokėsi tik 0,01% daugiau nei 2016-2017 m.m., o profesinio mokymo įstaigose, 17-20 m. jaunimo, siekiančio vidurinio išsilavinimo, mokėsi 0,4 % mažiau nei ankstesniais metais. Niekur nedirbančių ir nesimokančių 15-24 m. amžiaus asmenų dalis Lietuvoje per pastaruosius metus taip pat nežymiai mažėjo, tačiau stebimas augimas paskutinius dvejus mokslo metus. Darytina prielaida, kad šių rodiklių reikšmių pokyčiai, įtakojami bendros šalies socialinės ekonominės situacijos ir institucijų bendradarbiavimo sprendžiant švietimo ir jaunimo nedarbo problemas, iš dalies susiję ir su mokinių ugdymu karjerai.

Žvelgiant į mokinių profesinio orientavimo finansavimo kaitą per šešerius mokslo metus nuo 2012-2013 m.m., matomas nuoseklus lėšų, skiriamų vieno mokinio profesiniam orientavimui, mažėjimas tiek bendrojo ugdymo įstaigose, tiek profesinio mokymo įstaigose. Vidutinės vienam mokiniui tekusios profesinio orientavimo lėšos praėjusiais mokslo metais – 1,09 Eur/m. Vienam bendrojo ugdymo mokyklos mokiniui teko 1,15 eur, o vienam profesinio mokymo įstaigos mokiniui sumažėjo net iki 0,69 eur. UKSIS sistemos pagalba yra sudėtinga tiksliai apskaičiuoti panaudotas profesinio orientavimo lėšas. Vis dar išlieka ta pati problema – mokinio krepšelyje sujungtos lėšos mokinių pažintinei veiklai ir mokinių profesiniam orientavimui (kartais ir neformaliajam švietimui). 2018 m. liepos 11 d. LR Vyriausybės nutarime nr. 679 „Dėl Mokinio krepšelio lėšų apskaičiavimo ir paskirstymo metodikos patvirtinimo“, įsigaliojusiam 2019 01 01, profesinio orientavimo lėšos kaip ir anksčiau, neatskiriamos nuo mokinių pažintinei veiklai skiriamų lėšų.

Siūlymas. Raginti mokyklų administracijas aktyviau naudoti profesiniam orientavimui skirtas lėšas. Svarstyti į vieną mokinio krepšelio „eilutę“ sujungtų lėšų mokinių pažintinei veiklai ir profesiniam orientavimui išskyrimą į dvi dalis.

Atsakinga (-os) institucija (-os). Švietimo, mokslo ir sporto ministerija, Lietuvos mokinių neformaliojo švietimo centras, savivaldybių administracijos, bendrojo ugdymo mokyklos, profesinio mokymo įstaigos ir kt.

Įgyvendinimo laikotarpis. 2020 m.

2. Kasmet didėja vienam karjeros specialisto etatui tenkančių mokinių skaičius. Nuo 2012-2013 m.m. vienam karjeros specialisto etatui tenkančių mokinių skaičius padidėjo nuo 824 mokinių iki 4659 mokinių 2016-2017 m.m., 2017-2018 m.m. šis skaičius sudaro 3002 mokinių. Nors 2017-2018 m.m. šis skaičius sumažėjo, tačiau rezultatas nedžiugina, nes viršija rekomenduojamą 600-1200 mokinių skaičių, be to, smarkiai mažėja bendras mokinių skaičius šalyje. Rodiklis „Vienam karjeros specialisto etatui tenkantis mokinių skaičius“ daugiau kaip 3,6 karto viršijo siektiną reikšmę. Nepalankiausias mokinių ir karjeros specialistų skaičiaus santykis buvo profesinėse mokyklose. Karjeros specialistų etatų nebuvo ketvirtadalyje savivaldybių.

LR švietimo įstatyme 2016 04 07 buvo apibrėžta karjeros specialisto sąvoka, taip pat nustatyta, kad iki 2016 m. pabaigos turėjo būti priimti šio įstatymo įgyvendinamieji teisės aktai dėl karjeros specialistams keliamų išsilavinimo ir (ar) profesinių žinių reikalavimų.

Siūlymas. Įgyvendinant Švietimo įstatymo nuostatas, susijusiais su karjeros specialisto kvalifikacija ir kompetencijomis, patvirtinti įstatymo įgyvendinamuosius teisės aktą/-us apibrėžiantį/-čius šio specialisto kvalifikacinius reikalavimus, profesinės veiklos sritis, funkcijas ir kompetencijas. Apibrėžus su mokinių ugdymu karjerai susijusio specialisto sąvoką ir funkcijas, spręsti darbo apmokėjimo klausimą.

Atsakinga (-os) institucija (-os). Švietimo, mokslo ir sporto ministerija, Lietuvos mokinių neformaliojo švietimo centras, savivaldybių administracijos ir kt.

Įgyvendinimo laikotarpis. 2019-2020 m.

3. Praėjusiais mokslo metais karjeros paslaugas mokyklose organizavo ir teikė 576 karjeros specialistai, iš jų 15 proc. turėjo aukštąjį išsilavinimą, tiesiogiai susijusį su profesiniu orientavimu. 18 savivaldybių iš jų neturi nė vieno specialisto, turinčio specializuotą aukštąjį išsilavinimą. Daugiau nei 3 iš 10 karjeros specialistų buvo „naujokai“ profesinio orientavimo (ugdymo karjerai) srityje. 2 m. ir mažesnę darbo patirtį turėjo pusė profesinio mokymo įstaigų karjeros specialistų ir beveik trečdalis bendrojo ugdymo mokyklų. Kasmet mažėja valandų, kurias karjeros specialistai skiria kvalifikacijos tobulinimui. Šalies rodiklio „Vidutinis karjeros specialisto kvalifikacijai tobulinti panaudotų valandų skaičius“ reikšmė buvo 5 kartus mažesnė už Pedagogų kvalifikacijos tobulinimo koncepcijoje rekomenduojamą optimalų kvalifikacijos tobulinimo valandų skaičių mokytojams – 40 ak.val./m. Pagal šias mokytojams nustatytas normas

ar beveik jas pasiekė, kvalifikaciją tobulino tik penkių savivaldybių karjeros specialistai. 46 proc. įstaigų karjeros specialistai kvalifikacijos netobulino visai arba nepateikė informacijos.

Siūlymas. Sukurti ugdymo karjerai specialistų kvalifikacijos ir kompetencijų tobulinimo sistemą, diferencijuojant pagal specialistų poreikius. Didinti karjeros specialistų kvalifikacijos tobulinimo prieinamumą, dalį kvalifikacijos tobulinimo programų perkelti į virtualią aplinką.

Atsakinga (-os) institucija (-os). Švietimo, mokslo ir sporto ministerija, Lietuvos mokinių neformaliojo švietimo centras, pedagogų švietimo centrai, aukštosios mokyklos, savivaldybių administracijos ir kt.

Įgyvendinimo laikotarpis. 2019-2020 m.

4. Praėjusiais mokslo metais stebimas mokinių, gavusių profesinio orientavimo paslaugų bendrojo ugdymo mokykloje padidėjimas (2% individualių paslaugų ir beveik 7% paslaugų grupėje padidėjimas, lyginant su 2016-2017 m.m.). Tačiau mokinių, gavusių profesinio orientavimo paslaugų profesinio mokymo įstaigose procentas ir toliau mažėja. Apibendrinus duomenis, susijusius su karjeros paslaugų teikimu mokykloje, galime teigti, kad šeštus metus iš eilės šalies mokiniams labiau prieinamos yra karjeros paslaugos grupėje negu individualios karjeros konsultacijos. Beveik 40% mokinių gauna paslaugų už mokyklos ribų, daugiausia tokių paslaugų gauna bendrojo ugdymo mokyklų 9-10 klasių mokiniai. Daugėjant mokinių, tenkančių karjeros specialistų etatų skaičiui, tikslinga ieškoti būdų ir priemonių reikalingoms mokiniams karjeros konsultacijoms užtikrinti.

Siūlymas. Didinti karjeros paslaugų mokiniams prieinamumą, perkelti dalį paslaugų į virtualią aplinką.

Atsakinga (-os) institucija (-os). Švietimo, mokslo ir sporto ministerija, Lietuvos mokinių neformaliojo švietimo centras, savivaldybių administracijos, bendrojo ugdymo mokyklos, profesinio mokymo įstaigos centras ir kt.

Įgyvendinimo laikotarpis. 2019- 2020 m.

Naudota literatūra ir šaltiniai

1. Bendrojo lavinimo mokyklų ir profesinio mokymo įstaigų mokinių ugdymo karjerai modelis [interaktyvus]. (2011). Vilnius: Vilniaus universiteto Specialiosios psichologijos laboratorija [žiūrėta 2016 m. rugsėjo 2 d.]. Prieiga per internetą: <http://www.mukis.lt/lt/profesinio_orientavimo_paslaugos_mokyklose.html>.
2. Brazienė R., Mikutavičienė I. Lietuvos jaunimo perėjimas iš švietimo sistemos į darbo rinką: švietimo, darbo ir užimtumo politikos aspektas. Viešoji politika ir administravimas. 2013, T.12, Nr.1.
3. Common European Principles for Teacher Competences and Qualifications [interaktyvus]. Association for Teacher Education in Europe [žiūrėta 2018 m. sausio 18 d.]. Prieiga per internetą: <http://www.atee1.org/uploads/EUpolicies/common_eur_principles_en.pdf>.
4. Čiuladienė G. Duomenys ir naudojimas jais: poreikis, kokybė, efektyvumas [interaktyvus]. (2013). Vilnius: Ugdymo plėtotės centras [žiūrėta 2016 m. gruodžio 15 d.]. Prieiga per internetą: <http://www.upc.smm.lt/tobulinimas/renginiai/medziaga/mdiena11/Ciuladiene_Grazina.pdf>.
5. Young people neither in employment nor in education and training by sex and age (NEET rates) [interaktyvus]. Eurostat [žiūrėta 2018 m. sausio 18 d.]. Prieiga per internetą: <http://ec.europa.eu/eurostat/en/web/products-datasets/-/EDAT_LFSE_20>.
6. Lietuvos Respublikos švietimo ir mokslo ministro ir Lietuvos Respublikos socialinės apsaugos ir darbo ministro 2012 m. liepos 4 d. įsakymas Nr. V-1090/A1-314 „Dėl profesinio orientavimo vykdymo tvarkos aprašo patvirtinimo“ (Žin., 2012, Nr. 82-4284).
7. Lietuvos Respublikos švietimo ir mokslo ministro 2012 m. rugpjūčio 14 d. įsakymas Nr. V-1201 “Dėl Valstybės švietimo ir mokslo stebėsenos tvarkos aprašo tvirtinimo” (Žin., 2012, Nr. 98-5004).
8. Lietuvos švietimas skaičiais 2016. Bendrasis ugdymas [interaktyvus]. (2016). Vilnius: Švietimo aprūpinimo centras [žiūrėta 2017 m. kovo 9 d.]. Prieiga per internetą: <https://www.smm.lt/uploads/lawacts/docs/609_e34d39718278eb495bdfce45472e5e7d.pdf>
9. Rekomendacijos savivaldybių visuomenės sveikatos stebėsenos ataskaitų rengimui [interaktyvus]. (2011). Vilnius: Higienos institutas, Sveikatos informacijos centras,

Epidemiologijos ir biostatistikos skyrius [žiūrėta 2016 m. vasario 26 d.]. Prieiga per internetą: <[http://www.kaunovsb.lt/tl_files/Failai/Stebešana%20\(monitoringas\)/rekomendacijos%20ataskaitoms_12_27.pdf](http://www.kaunovsb.lt/tl_files/Failai/Stebešana%20(monitoringas)/rekomendacijos%20ataskaitoms_12_27.pdf)>.

10. Ugdymo karjerai stebėsenos sistemos modelio analizė ir įgyvendinimo rekomendacijos [interaktyvus]. (2012). Vilnius: Alna Software, Ernst&Young [žiūrėta 2017 m. kovo 9 d.].

Prieiga per internetą:

<http://www.mukis.lt/lt/profesinio_orientavimo_paslaugos_mokyklose/stebešana_modelis.html>.

11. Ugdymo karjerai stebėsenos sistemos modelio aprašas [interaktyvus]. (2012). Vilnius: Alna Software, Ernst&Young [žiūrėta 2018 m. kovo 1 d.]. Prieiga per internetą:

<http://www.mukis.lt/lt/profesinio_orientavimo_paslaugos_mokyklose/stebešana_modelis.html>.

12. Visą gyvenimą trunkančio orientavimo veiklos kryptys: pažangos apžvalga. 2008–2010 m. Europos visą gyvenimą trunkančio orientavimo politikos tinklo darbo ataskaita [interaktyvus].

(2011) [žiūrėta 2016 m. kovo 1 d.]. Prieiga per internetą:

<http://www.elgpn.eu/publications/browse-by-language/lithuanian/LT_ELGN_2008_10_Short_Report.pdf/view>.

13. Lietuvos mokinių neformaliojo švietimo centro direktoriaus 2015m. gegužės 15 d. įsakymu Nr. R1-438 patvirtinti “Profesinio orientavimo (ugdymo karjerai) stebėsenos rodiklių aprašai”.

14. LR Vyriausybės nutarimas 2018 m. liepos 11 d. Nr. 679 „Dėl Mokinio krepšelio lėšų apskaičiavimo ir paskirstymo metodikos patvirtinimo“.

15. EUROPOS PARLAMENTO IR TARYBOS REGLAMENTAS (ES) 2016/679, 2016 m. balandžio 27 d. dėl fizinių asmenų apsaugos tvarkant asmens duomenis ir dėl laisvo tokių duomenų judėjimo ir kuriuo panaikinama Direktyva 95/46/EB (Bendrasis duomenų apsaugos reglamentas). [žiūrėta 2019 m. kovo 1 d.]. Prieiga per internetą: <<https://eur-lex.europa.eu/legal-content/LT/TXT/PDF/?uri=OJ:L:2016:119:FULL&from=EN>>